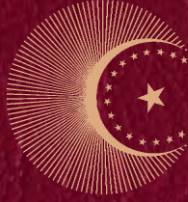




T.C
SİVASLI KAYMAKAMLIĞI
İLÇE MİLLÎ EĞİTİM MÜDÜRLÜĞÜ
YAYALAR ORTAOKULU



TÜRKİYE
YÜZYILI



MİLLÎ MÜCADELE'NİN YÜZÜNCÜ YILI

2024-2028 STRATEJİK PLANI

-2024-

T.C
SİVASLI KAYMAKAMLIĞI
YAYALAR ORTAOKULU MÜDÜRLÜĞÜ

2024-2028 STRATEJİK PLANI

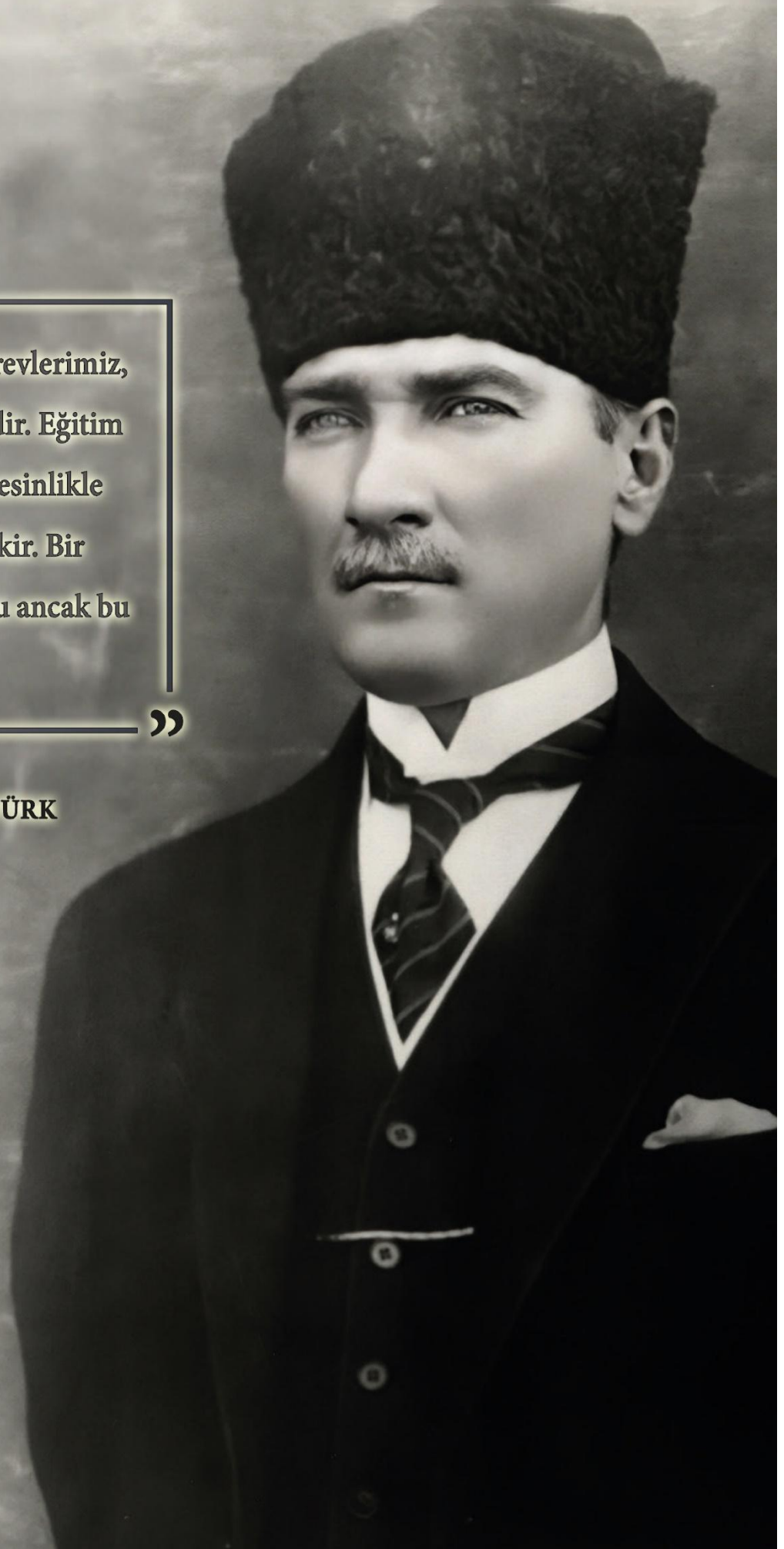


“

En önemli ve verimli görevlerimiz,
eğitim ve öğretim işleridir. Eğitim
ve öğretim işlerinde kesinlikle
başarı sağlamak gerekir. Bir
milletin gerçek kurtuluşu ancak bu
yolla olur.

”

Mustafa Kemal ATATÜRK



OKUL BİLGİLERİ

İli: UŞAK		İlçesi: SİVASLI	
Adres:	Yayalar Köyü; Gül tepe Mah. Çiğdem Sk. Dış Kapı No:1 /2 Sivash/UŞAK	Coğrafi Konum (link)	https://www.google.com.tr/maps/place/Yayalar+%C4%B0k%C3%B6%C4%9Fretim+Okulu/@38.4661728,29.5860058,750m/data=!3m1!1e3!4m5!3m4!1s0x0:0x4756dd7c1c88b7ed!8m2!3d38.466195!4d29.5898411
Telefon Numarası:	0 276 658 65 11	Faks Numarası:	Yok
e-Posta Adresi:	731635@meb.k12.tr	Web sayfası adresi:	https://sivasliyayalarortaokulu.meb.k12.tr/
Kurum Kodu:	731635	Öğretim Şekli:	Tam Gün

SUNUŞ



Yayalar Ortaokulu Stratejik Planı (2024–2028), okulda görevli tüm öğretmenler ile birlikte hazırlanmıştır.

Stratejik Plan çalışması için yapılması gereken veri toplama, analiz, zaman çizelgesi, ana süreçler, stratejik amaç ve hedeflerin belirlenmesi konularında hazırlanılarak çalışma Durum analizi yapmak için öncelikle Yayalar Ortaokulu nun faaliyetlerini gerçekleştirdiği iç ve dış çevre incelenmiş ve değerlendirilmiştir. Yayalar Ortaokulu nun iç yapısının analizine okulun tarihini, faaliyet alanlarını ve kuruluş yasasının incelenmesiyle başlanmıştır. İç analiz kapsamında aşağıdaki hususlarda bilgiler toplanmıştır:

İç Analiz Olarak;

Yayalar Ortaokulu Tarihi Gelişimi,

Yayalar Ortaokulu Mevcut Durumu

Dış Analiz Olarak (Çevre analizi);

A-)Çevre analizinde, eğitimdeki değişimleri (dünyadaki ve Türkiye'deki gelişmeler) ortaya konularak bunların Koyunoğlu Ortaokulunu önümüzdeki süreçte nasıl etkileyeceği, tartışılmıştır.

B-) Durum analizinde GZFT (Güçlü Yönler, Zayıf Yönler, Fırsatlar ve Tehditler) analizi kullanılmıştır.

C-) Okulumuzun vizyon, misyon ve stratejik amaç ve hedefleri belirlenmiştir.

Şahin ÇÖĞÜR
Okul Müdürü

İÇİNDEKİLER

1. GİRİŞ VE STRATEJİK PLANIN HAZIRLIK SÜRECİ.....	7
1.1. Strateji Geliştirme Kurulu ve Stratejik Plan Ekibi	7
1.2. Planlama Süreci:	8
2. DURUM ANALİZİ.....	9
2.1. Kurumsal Tarihçe.....	10
2.2. Uygulanmakta Olan Stratejik Planın Değerlendirilmesi	10
2.3. Yasal Yükümlülükler ve Mevzuat Analizi	11
2.4. Üst Politika Belgeleri Analizi	12
2.5. Faaliyet Alanları ile Ürün/Hizmetlerin Belirlenmesi.....	14
2.6. Paydaş Analizi	15
2.7. Okul/Kurum İçi Analiz	17
2.7.1. Teşkilat Yapısı	17
2.8. Çevre Analizi(PESTLE)	28
2.9. GZFT Analizi.....	31
2.10. Tespit ve İhtiyaçların Belirlenmesi.....	34
3. GELECEĞE BAKIŞ	35
3.1. Misyon	35
3.2. Vizyon	35
3.3. Temel Değerler	36
4. AMAÇ, HEDEF VE PERFORMANS GÖSTERGESİ İLE STRATEJİLERİN BELİRLENMESİ	36
4.1. Amaçlar	36
4.2. Hedefler	37
4.3. Performans Göstergeleri	38
4.4. Stratejilerin Belirlenmesi	40
4.5. Maliyetlendirme	48
5. İZLEME VE DEĞERLENDİRME	49
EKLER:	51

1. GİRİŞ VE STRATEJİK PLANIN HAZIRLIK SÜRECİ

1.1. Strateji Geliştirme Kurulu ve Stratejik Plan Ekibi

Strateji Geliştirme Kurulu: Okul müdürünün başkanlığında, bir okul müdür yardımcısı, bir öğretmen ve okul/aile birliği başkanı ile bir yönetim kurulu üyesi olmak üzere 5 kişiden oluşan üst kurul kurulur.

Stratejik Plan Ekibi: Okul müdürü tarafından görevlendirilen ve üst kurul üyesi olmayan müdür yardımcısı başkanlığında, belirlenen öğretmenler ve gönüllü velilerden oluşur.

Tablo1.Strateji Geliştirme Kurulu ve Stratejik Plan Ekibi Tablosu

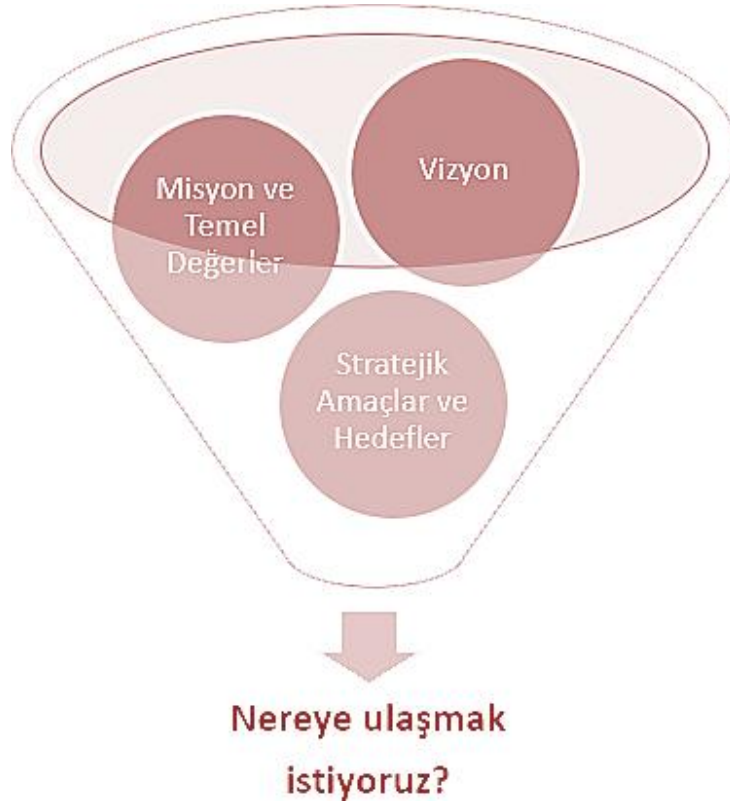
Strateji Geliştirme Kurulu Bilgileri		Stratejik Plan Ekibi Bilgileri	
Adı Soyadı	Ünvanı	Adı Soyadı	Ünvanı
Şahin ÇÖĞÜR	Okul Müdürü	Buğra TEKER	Müdür Yardımcısı
Hatice ÜNAL	Matematik Öğretmeni	Hakkı Doğan OLUĞAN	Sosyal Bil. Öğretmeni
Bahar ERİŞKİN	İngilizce Öğretmeni	Haluk GÜZELKABAKCI	Bilişim Tek. Öğretmeni
Aykut ERBİL	Fen Bil. Öğretmeni	Yunus KOCAGÖZ	Öğrenci Velisi
Ahmet DERÇİ	Okul Aile Bir. Başkanı	Emre KOÇ	Öğrenci Velisi

1.2. Planlama Süreci:

2024-2028 dönemi stratejik plan hazırlanması süreci Üst Kurul ve Stratejik Plan Ekibinin oluşturulması ile başlamıştır. Ekip tarafından oluşturulan çalışma takvimi kapsamında ilk aşamada durum analizi çalışmaları yapılmış ve durum analizi aşamasında paydaşlarımızın plan sürecine aktif katılımını sağlamak üzere paydaş anketi, toplantı ve görüşmeler yapılmıştır.

Durum analizinin ardından geleceğe yönelim bölümüne geçilerek okulumuzun amaç, hedef, gösterge ve eylemleri belirlenmiştir. Çalışmaları yürüten ekip ve kurul bilgileri altta verilmiştir.

Stratejik plan ekip üyelerine ait okul bünyesinde onay alınmış olup; ekip ve üst kurul üyelerine görevleri tebliğ edilmiştir. 2024-2028 Okul Stratejik planımız Millî Eğitim Bakanlığı 2024-2028 Stratejik Planı, Millî Eğitim Bakanlığı Okul-Kurumlar İçin Stratejik Plan Hazırlama Rehberi, Uşak İl Millî Eğitim Müdürlüğü 2024-2028 Stratejik Planı ile Sivashlı İlçe Millî Eğitim Müdürlüğü 2024-2028 Stratejik Planına uyumlu olarak ilgili temalar, hedefler, amaçlar, performans göstergeleri ve stratejiler doğrultusunda hazırlanmıştır.



2. DURUM ANALİZİ

Stratejik planlama sürecinin ilk adımı olan durum analizi, okulumuzun“neredeyiz?” sorusuna cevap vermektedir. Okulumuzun/kurumumuzun geleceğe yönelik amaç, hedef ve stratejiler geliştirebilmesi için öncelikle mevcut durumda hangi kaynaklara sahip olduğu yada hangi yönlerinin eksik olduğu ayrıca okulumuzun kontrolü dışındaki olumlu ya da olumsuz gelişmelerin neler olduğu değerlendirilmiştir. Dolayısıyla bu analiz, okulumuzun kendisini ve çevresini daha iyi tanımasına yardımcı olacak ve stratejik planın sonraki aşamalarından daha sağlıklı sonuçlar elde edilmesini sağlayacaktır.

Durum analizi bölümünde, aşağıdaki hususlarla ilgili analiz ve değerlendirmeler yapılmıştır;

- Kurumsal tarihçe
- Uygulanmakta olan planın değerlendirilmesi
- Yasal Yükümlülükler ve Mevzuat analizi
- Üst politika belgelerinin analizi
- Faaliyet alanları ile ürün/hizmetlerin belirlenmesi
- Paydaş analizi
- Okul/Kurum içi analiz
- Dış çevre analizi (Politik, ekonomik, sosyal, teknolojik, yasal ve çevresel analiz)
- Güçlü ve zayıf yönler ile fırsatlar ve tehditler (GZFT) analizi
- Tespit ve ihtiyaçların belirlenmesi

2.1. Kurumsal Tarihçe

Okulumuz ilk defa 1949 yılında eğitim öğretime başlamıştır. İlk yıllarda 3 yıllık eğitim vermiş olup, sonraki yıllarda 5 yıllık eğitime geçmiştir. 1992 yılında halen eğitim öğretim yapılan binaya taşınmıştır. Zamanla mevcut bina ihtiyaca cevap veremez hale geldiğinden 2006 yılında 8 derslikli ek bina yapılmış ve 2007 yılında hizmete girmiştir.

2009 yılında okul bahçesinin bir bölümü Belediye tarafından asfaltlanmış, aynı yıl özel idare tarafından okul ihata duvarı tamirâtı yapıp tel örgü ile çevrilmiştir.

2010 yılında özel idare tarafından 60 m³ beton verilerek 410 m² lik voleybol sahası Okul-Aile Birliği tarafından yaptırılmıştır. Ayrıca aynı yıl 200 m² kilitli taş özel idare tarafından verilmiş olup okul bahçesine döşenmiştir.

2013-2014 eğitim öğretim yılının 2. döneminden itibaren okulumuz Yayalar İlkokulu ve Yayalar Ortaokulu olarak ikiye ayrılmıştır. Okulumuz 2019-2020 eğitim öğretim yılı 2. Döneminde güçlendirmeye girmiş olup 2021-2022 eğitim öğretim yılı 2. Döneminde hizmete girmiş olup ilkokul/ortaokul aynı binada eğitim ve öğretime başlamıştır.

2.2. Uygulanmakta Olan Stratejik Planın Değerlendirilmesi

Uygulanan stratejik planda genel olarak hedeflenen kazanımların sağlandığı, eksik görülen kısımlarla ilgili gerekli çalışmaların paydaşlarla işbirliği içerisinde tamamlanması ile ilgili çalışmalar yapılmalıdır, kanaatine varılmıştır.

2.3. Yasal Yüklölükler ve Mevzuat Analizi

Ortaokulu Okulumuz bünyesinde Temel Eğitim Kanunu yönergeleri ve mevzuatlar çerçevesinde eğitim öğretim faaliyetleri ve sosyal kültürel etkinlikler planlanarak; öğretmen, öğrenci ve veli işbirliği ile kurum faaliyetlerimizi gerçekleştirmekteyiz.

Bu faaliyetler kapsamında yerel geziler, sportif faaliyetler, kültürel yarışmalara katılım gibi etkinlikler yapılmaktadır.

Genel olarak beklentimiz ise öğrencileri salt bir yarışmanın içine sürüklemektense onların aktif olması ve sosyalleşerek olayları anlamlandırmaları ve içselleştirmeleridir.

2.4. Üst Politika Belgeleri Analizi

Üst politika belgeleri;

- 12. Kalkınma Planı
- Cumhurbaşkanlığı Programı
- Orta Vadeli Program
- Cumhurbaşkanlığı Yıllık Programı
- Milli Eğitim Bakanlığı Stratejik Planı
- İl Millî Eğitim Müdürlüğü Stratejik Planı
- İlçe Millî Eğitim Müdürlüğü Stratejik Planı

Okulumuzun yerel düzeyde ve ulusal düzeyde yapabilecekleri planlanmıştır.

Temel Üst Politika Belgeleri	Diğer Üst Politika Belgeleri
12. Kalkınma Planı	Diğer Kamu Kurum ve Kuruluşlarının Stratejik Planları
Orta Vadeli Program (2024-2026)	TÜBİTAK 2024-2025 Ar-Ge ve Yenilik Konu Başlıkları
Cumhurbaşkanlığı 2024 Yıllık Programı	Türkiye Yeterlilikler Çerçevesi 2024 Yılı Faaliyet Planı
Millî Eğitim Bakanlığı Stratejik Planı	
İl Millî Eğitim Müdürlüğü Stratejik Planı	
İlçe Millî Eğitim Müdürlüğü Stratejik Planı	

Üst politika belgeleri ile stratejik plan ilişkisinin kurulması amacıyla üst politika belgeleri tablosu oluşturulmuştur

Tablo2.Üst Politika Belgeleri Analizi Tablosu

Üst Politika Belgesi	İlgili Bölüm/Referans	Verilen Görevler/İhtiyaçlar
12. Kalkınma Planı	Yurt İçi Tasarruflar	350.2, 352.3 Sayılı Tedbir Maddeleri
	Eğitim	658, 659, 660 Sayılı Amaç Maddeleri ve Bunlara Bağlı Politika ile Tedbir Maddeleri
	Çocuk	731.2, 731.3, 731.4, 731.5, 731.6, 732.1, 732.3, 732.5,733.1, 733.2, 734.4, 735.7, 735.8, 738.2, 738.3, 739.1,739.2, 739.3, 739.4, 740.4, 742.4, 744Sayılı Tedbir Maddeleri
	Engelli Hizmetleri	758.1, 758.2, 758.3, 758.4, 758.5Sayılı Tedbir Maddeleri
	Kültür ve Sanat	783.1, 783.2, 783.5, 785.1, 785.2, 785.3, 789.1,789.2, 790.4, 793.2 Sayılı Tedbir Maddeleri
	Spor	796.1, 796.2, 796.3, 798.3, 799.1, 799.2, 799.3Sayılı Tedbir Maddeleri
	Afet Yönetimi	830.7, 831.3, 832.1, 832.4, 833.6, 839.1, 839.3, 841.1Sayılı Tedbir Maddeleri
Orta Vadeli Program (2024-2026)	Afet Yönetimi	1 Tedbir
	Dijital Dönüşüm	4 Tedbir
	Afetlere Duyarlı Bütünleşik Mekansal Planlama	1 Tedbir
	İklim Değişikliği Mevzuatı, Emisyon Ticaret Sistemi, Sınırdaki Karbon Düzenlemesi Mekanizmasına Uyum	1 Tedbir
Cumhurbaşkanlığı 2024 Yıllık Programı	Yurt İçi Tasarruflar	350.2, 352.3 Sayılı Tedbir Maddeleri
	Eğitim	661.1, 661.4, P. 661, P. 662, P. 663,P.664, P.665, P.666, P.667, P.668,P.670, P.672, P.676, P.678 Sayılı Politika ve TedbirMaddeleri
	Çocuk	P.732, 731.2, 731.3, 731.4, 731.5,733.1, 733.2,739.3, 739.4, 740.4, 742.4, P.743,744.1 Sayılı Politika ve Tedbir Maddeleri
	Engelli Hizmetleri	758.2, 758.3 Sayılı Tedbir Maddeleri
	Kültür ve Sanat	783.1, 785.1, 785.2, 789.1 Sayılı TedbirMaddeleri
Millî Eğitim Bakanlığı Stratejik Planı	Tablo 6: MEB Faaliyet Alanları ile Ürün ve Hizmetler	1,2,3,4,5,12,15,16,17,18,19,20,21,31,32,33,34 sayılı maddelerde yer alana Eğitim ve Öğretim ile ilgili ürün ve hizmetler 2,3,4 ve 8. Sayılı maddelerde yer alan Bilimsel, Kültürel,Sanatsal ve Sportif Faaliyetler ile ilgili ürün ve hizmetler
	Amaç ve Hedeflere İlişkin Mimari	Amaç 1’de yer alan 1,2,3,4,5 nolu hedefler, Amaç’2 de yer alan 1,4 nolu hedefler, Amaç 3’te yer alan 1,2 nolu hedefler, Amaç 4’te yer alan 1,2,3 nolu hedefler, Amaç 4’te yer alan 1,2,3 nolu hedefler, Amaç 5’te yer alan 1,2,3,4,5 nolu hedefler, Amaç 6’da yer alan 3,4 nolu hedefler, Amaç 7 de yer alan 1,2,3,4,5 nolu hedefler
İl Millî Eğitim Müdürlüğü Stratejik Planı	Amaç ve Hedeflere İlişkin Mimari	Temel Eğitim İle İlgili Tüm Amaç ve Hedefler
İlçe Millî Eğitim Müdürlüğü Stratejik Planı	Amaç ve Hedeflere İlişkin Mimari	Temel Eğitim İle İlgili Tüm Amaç ve Hedefler

2.5. Faaliyet Alanları ile Ürün/Hizmetlerin Belirlenmesi

Mevzuat analizi çıktıları dolayısıyla görev ve sorumluluklar dikkate alınarak okulumuzun sunduğu temel ürün ve hizmetler belirlenmiştir. Belirlenen ürün ve hizmetler Tablo3'te belirtildiği gibi belirli faaliyet alanları altında toplulaştırılmıştır. Kurumun bağlı bulunduğu anayasa, kanun, tüzük, yönetmelik, genelge ve yönergeden kaynaklanan yetki, görev ve sorumluluklarına bağlı olarak kurumun yaptığı iş ve işlemler sıralanıp gruplandırılmıştır. Böylece faaliyet alanları ve sunulan hizmetler hakkında düzenlemeye gidilmiştir.

Tablo3.Faaliyet Alanlar/Ürün ve Hizmetler Tablosu

Faaliyet Alanı	Ürün/Hizmetler
Öğretim-eğitim faaliyetleri	Öğrenci İşleri *Kayıt-nakil işleri *Devam-devamsızlık *Sınıf geçme*Sınav hizmetleri *Parasız Yatılılık ve Bursluluk Sınavı Başvurularının Alınması *Öğrenim Belgesini veya Diplomasını Kaybedenlere Diploma Kayıt Örneğinin Verilmesi *DYK öğrenci kurs başvuruları *Yabancı Ülkede Öğrenim Gören Öğrenciler İçin Denklik ile Kayıt Yapılması * Okul Öğrenci Davranışları Kurulu Kararlarına Yapılan İtirazların Bir Üst Kurula Gönderilmesi *Eğitim ve Öğretim Desteği Uygulaması *Öğrenci Mazeret İzni
Rehberlik faaliyetleri	*Öğrencilere rehberlik yapmak *Velilere rehberlik etmek *Rehberlik faaliyetlerini yürütmek
Sosyal faaliyetler	*Öğrenci Kulüp çalışmaları kapsamında sosyal etkinlikler yapmak *Geleneksel çocuk oyunları etkinliklerine katılım sağlanması hususunda teşvik etmek
Sportif faaliyetler	*Öğrencileri yerel, bölgesel, ulusal ve uluslararası alanlarda yapılan sportif faaliyetlere katılımlarını teşvik etmek ve katılım sağlayarak derece alan öğrencileri ödüllendirmek. *Sportif faaliyetlerde derece alan öğrencileri tespit ederek e-okul sisteminde yer alan sosyal etkinlikler girişini yapmak
Kültürel ve sanatsal faaliyetler	*Okul kültür gezileri düzenlemek *Halk oyunları ekibi oluşturulması için gereken çalışmalarını yapmak
İnsan kaynakları faaliyetleri (mesleki gelişim faaliyetleri, personel etkinlikleri...)	*Öğretmenlerin hizmet içi eğitim faaliyetleri ile mesleki gelişimlerine katkı sağlamak *Personelin her türlü özlük hakları ile maaş ve ücret işlemlerini yerine getirmek *Personelin atama, göreve başlama ve görevden ayrılma iş ve işlemlerini yürütmek.
Okul aile birliği faaliyetleri	*Kermes etkinlikleri düzenlemek *Okul yönetimi ile birlikte okul gezileri tertip etmek *Okul aile birliği toplantılarını gerçekleştirmek
Öğrencilere yönelik faaliyetler	*Öğrenci Tanıma Çalışmaları *Bireysel ve Grup Görüşmeleri *Oryantasyon Çalışmaları *Sosyal Beceri Çalışmaları *Akademik Destek Çalışmaları *Bireyselleştirilmiş Eğitim Çalışmaları *Disiplinler Arası Çalışmalar. *Mesleki Rehberlik Çalışmaları
Ölçme değerlendirme faaliyetleri	*Okul ortak sınavlarını gerçekleştirmek *Ortak sınavlara ait sınav analizlerini yapmak *Ülke geneli yapılan deneme sınavlarına katılımı teşvik etmek
Öğrenme ortamlarına yönelik faaliyetler	*Okul içi ve okul dışı öğrenme ortamlarını planlamak *Okul temizlik ve hijyenini sağlamak *Öğrencilerin sosyal, sanatsal, kültürel ve sportif faaliyetlerini gerçekleştirebileceği ek öğrenme ortamı oluşturmak. *Okul bünyesinde kütüphane oluşturularak yararlı yayınların kütüphaneye kazanılmasını sağlamak
Ders dışı faaliyetler	*Sportif etkinlikler *Kültürel etkinlikler *Rehberlik ve psikolojik danışma *Sanat etkinlikleri *Toplantılar (Törenler) *Öğrenci kulüpleri

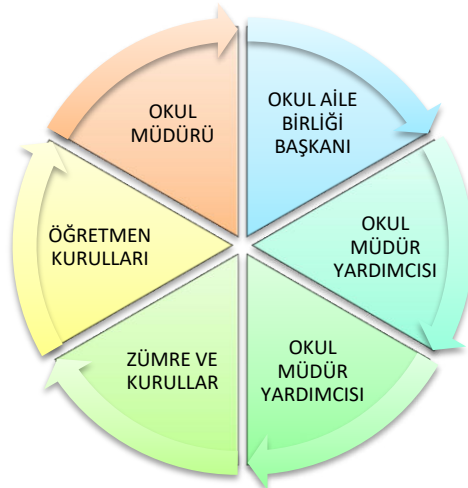
2.6. Paydaş Analizi

Paydaş analizi katılımcılığı sağlamanın en önemli aracıdır. İdarenin etkileşim içerisinde olduğu tarafların stratejik planla ilgili görüşlerin dikkate alınması, okul hizmetlerinden yararlananların ihtiyaçları doğrultusunda şekillendirilmesi ile stratejik planın paydaşlar tarafından sahiplenilmesini ve başarı düzeyinin artırılmasını sağlar. Eğitim açısından paydaş, bir okulun veya kurumun ürün ve hizmetleriyle ilgisi olan, okul/kurumdan doğrudan ve ya dolaylı, olumlu ya da olumsuz yönde etkilenen ve ya okul ve kurumu etkileyen tüm tarafları içerir. Her bir paydaşın rolü okulun gelişimi için çok önemlidir. Başarılı bir okulun en hayati bileşeni, tüm paydaşların olumlu katılımıdır. Paydaşlar iç paydaşlar ve dış paydaşlar olarak sınıflandırılır.

İç paydaşlar, okulda gerçekleşen her faaliyetten doğrudan etkilenen veya bir faaliyeti iletme/yavaşlatma etkisine sahip olanlardır. Okulun bir parçası olan bireyleri ifade eder. Okul müdürü, müdür yardımcıları, öğretmenler, öğrenciler, destek personeli ve okula ile birliği üyeleri iç paydaşlarımız olarak belirlenmiştir.

Dış paydaşlar, okulun bir parçası olmayan ancak okulda gerçekleşen her faaliyetten dolaylı olarak etkilenen, bağlı/ilişkili/ilgili kişi, grup ya da kurumları ifade eder. Okulun dış paydaşları; veliler, il ve ilçe millî eğitim müdürlükleri, Valilik, kamu kurum ve kuruluşları, muhtarlar, sivil toplum ve özel sektör kuruluşları şeklindedir. Paydaşlar belirlenirken Ek-1, Ek-2, Ek-3'te yer alan matrisler kullanılmıştır.

Kurumumuzun temel paydaşları öğrenci, veli ve öğretmen olmakla birlikte eğitimin dışsal etkisi nedeniyle okul çevresinde etkileşim içinde olunan geniş bir paydaş kitlesi bulunmaktadır. Paydaşlarımızın görüşleri anket, toplantı, dilek ve istek kutuları, elektronik ortamda iletilen önerilerde dâhil olmak üzere çeşitli yöntemlerle sürekli olarak alınmaktadır.



Paydaş anketlerine ilişkin ortaya çıkan temel sonuçlara altta yer verilmiştir:

Öğrenci Anketi Sonuçları:

Olumlu (Başarılı) yönlerimiz: Öğrencilerimiz okulda kendilerini güvende hissedip okulu sevmektedirler. Öğretmenlerle iletişim kurup sorunları rahatlıkla dile getirmekte ve çözüm bulabilmektedir. Okulumuz temiz olup, ders araç gereçleri ile işlenmeye çalışılmaktadır. Sınıflarımız kalabalık olmayıp, sosyal ve kültürel faaliyetlere katılım sağlanmaktadır.

Olumsuz (başarısız) yönlerimiz: Okulumuzun Fen laboratuvarı ve bilişim sınıfının olmaması gibi durumlar olumsuz yönlerimizdir.

Öğretmen Anketi Sonuçları:

Olumlu (Başarılı) yönlerimiz: Aidiyet değeri yüksek, okulu benimseyen, eşit ve adil davranılmaktadır. Öğretmen gelişimi için fırsatlar sunmakta, yenilik çalışmalarda destek olmaktadır. Öğretmenler arası iş birliği yapılmaktadır. Yapılacak çalışmalarda öğretmenin fikri alınmaktadır. İdare açısından öğretmenler rahattır. Duyurular zamanında iletilmekte ve öğretmenlere idare adil davranılmaktadır. Ödüllendirme objektiftir.

Olumsuz (başarısız) yönlerimiz: Veli ilgisi sosyal ve kültürel çevre itibariyle yeteri kadar verimli olmamaktadır

Veli Anketi Sonuçları:

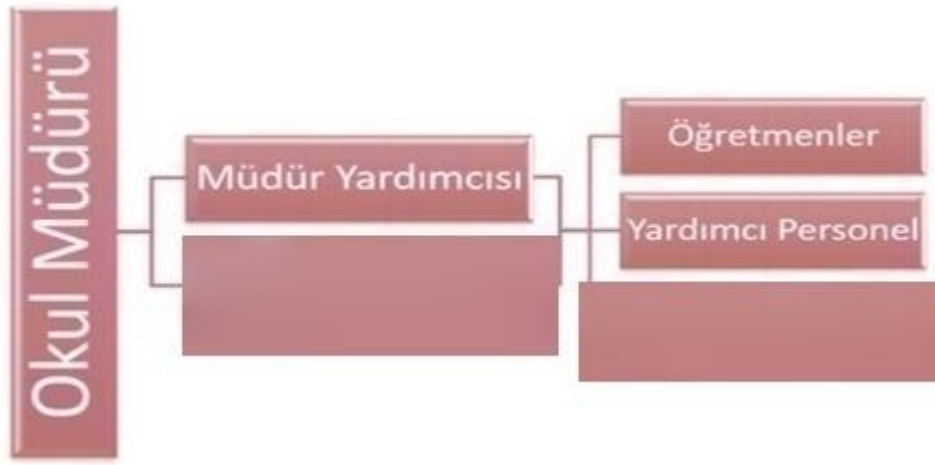
Olumlu (Başarılı) yönlerimiz: Velilerimiz öğretmenle ihtiyaç duyduğu zamanlarda görüşme imkanları vardır. Öğrencilerle ilgili sorunlar olunca ilgilenip, devam etmediği zaman arayıp haber verilmektedir. Okul temiz ve bakımlı olup, öğrencilerle ilgili giriş ve çıkışlarda gerekli güvenlik tedbirleri alınmış olup, teneffüslerde kontrol edilmektedir. Dersler araç ve gereçlerle işlenip öğrencilerle ilgilenilmektedir. Okul sitesi güncel olup, e-okuldan gerekli bilgileri ulaşılmaktadır.

Olumsuz (başarısız) yönlerimiz: Okul bahçesinde sportif faaliyetlerin yapıldığı alanların geliştirilmesi gerekmektedir.

2.7. Okul/Kurum İçi Analiz

2.7.1. Teşkilat Yapısı

Kuruluş içi analiz; insan kaynaklarının yetkinlik düzeyi, kurum kültürü, teknoloji ve bilişim altyapısı, fiziki ve mali kaynaklara ilişkin analizlerin yapılarak okulun mevcut kapasitesinin değerlendirilmesidir. Ayrıca, bu bölümde okulun teşkilat şemasına da yer vermiştir.



Etkili bir okul/kurum içi analiz süreci; okul/kurumun kaynaklarını, varlıklarını, özelliklerini, yeterliliklerini, yeteneklerini, fırsat alanlarını ve başarısızlıklarını belirlemek için okul/kurumun içinde etkileşime giren tüm bileşenlerinin değerlendirildiği bir süreçtir. Okul/kurum içi analiz sürecinde yararlanılabilecek farklı araçlar vardır. Her bir aracın analiz sürecinin bir dişlisi olarak sunacağı katkı değerlidir. Okul/kurumların okul/kurum içi analiz sürecinde kullanabilecekleri araçlar, içerikleri ve nasıl erişim sağlayabileceklerine dair bilgiler Tablo4'te verilmiştir.

Tablo4.Okul/Kurum İçi Analiz İçerik Tablosu

Okul/Kurum İçi	Analiz İçerik Tablosu
Öğrenci sayıları	Sınıf kademeleri, meslek alan dalları, kaynaştırma öğrencileri, yabancı uyruklu öğrenciler gibi demografik özelliklere dair detaylı sınıflandırmaları kapsamalıdır. e-Okul kayıtları kullanılarak hazırlanabilir.
Akademik başarı verileri	e-Okul kayıtları kullanılarak erişim sağlanabilir.
Sosyal-kültürel-bilimsel ve sportif başarı verileri	Belirtilen alanlarda yarışma ödülleri yada lisansları olan öğrencilere dair sayısal verileri kapsamalıdır.
Öğrenme stilleri envanteri	Okul rehberlik servisi tarafından uygulanmaktadır.
Devam-devamsızlık verileri	e-Okul kayıtları kullanılarak erişim sağlanabilir. Aynı zamanda okul rehberlik servisi tarafından devamsızlık nedenleri anketi uygulanarak detaylı bir analiz gerçekleştirilmesi önerilmektedir.
Okul disiplini etkileyen faktörler anketi	Okul rehberlik servisi tarafından uygulanmaktadır.
İnsan kaynakları verileri	İdareci, öğretmen ve destek personeline dair sayısal veriler, lisans yada yüksek lisans programlarından mezuniyet durumlarını da kapsamalıdır.
Öğretmenlerin hizmet içi eğitime katılma oranları	MEBBİS verileri kullanılarak erişim sağlanabilir.
Öğrenme ortamı verileri	Okulun fiziki yapısına (ana ve ek binalar, kapalı spor salonu vb.) ve öğrenme ortamlarına (sınıf sayısı, laboratuvar ve kütüphane vb.) dair verileri içermelidir.
Okul/kurum ortamını değerlendirme anketi	Okul rehberlik servisi tarafından uygulanmaktadır.

2.7.2. İnsan Kaynakları

Okulumuzda çalışanlarının görev ve sorumlulukları tablo 5’de belirtilmiştir.

Tablo 5.Çalışanların Görev Dağılımı

Çalışanın Ünvanı	Görevleri
Okul/Kurum Müdürü	Ders okutmanın yanında kanun, tüzük, yönetmelik, yönerge, program ve emirlere uygun olarak görevlerini yürütmeye, okulu düzene koymaya ve denetlemeye yetkilidir. Müdür, okulun amaçlarına uygun olarak yönetilmesinden, değerlendirilmesinden ve geliştirmesinden sorumludur. Okul müdürü, görev tanımında belirtilen diğer görevleri de yapar
Müdür Yardımcısı	Ders okutmanın yanında okulun her türlü eğitim-öğretim, yönetim, Öğrenci, personel, tahakkuk, ayniyat, yazışma, eğitici etkinlikler, yatılılık, bursluluk, güvenlik, beslenme, bakım, koruma, temizlik, düzen, halkla ilişkiler gibi işleriyle ilgili olarak okul müdürü tarafından verilen görevleri yapar. Bu görevlerin yapılmasından ve okulun amaçlarına uygun olarak işleyişinden müdüre karşı sorumludurlar. Müdür yardımcıları, görev tanımında belirtilen diğer görevleri de yapar.
Öğretmenler	Kendilerine verilen sınıfın veya şubenin derslerini, programda belirtilen esaslara göre plânlamak, okutmak, bunlarla ilgili uygulama ve deneyleri yapmak, ders dışında okulun eğitim-öğretim ve yönetim işlerine etkin bir biçimde katılmak ve bu konularda kanun, yönetmelik ve emirlerde belirtilen görevleri yerine getirmekle yükümlüdürler.
Yardımcı Hizmetler Personeli	Okul yönetimince yapılacak plânlama ve iş bölümüne göre her türlü yazı ve dosyayı dağıtmak ve toplamak, başvuru sahiplerini karşılamak ve yol göstermek, hizmet yerlerini temizlemek, aydınlatmak ve ısıtma yerlerinde çalışmak, nöbet tutmak, okula getirilen ve çıkarılan her türlü araç-gereç ve malzeme ile eşyayı taşıma ve yerleştirme işlerini yapmakla

yükümlüdürler. Bu görevlerini yaparken okul yöneticilerine ve nöbetçi öğretmene karşı sorumludurlar.

Not: Millî Eğitim Bakanlığı İlköğretim Kurumları Yönetmeliği kapsamında hazırlanmıştır.

Okulumuz öğretmenlerinin hizmet sürelerine ilişkin tablo aşağıda belirtilmiş olup; 10 yıl ve üzeri görev yapan öğretmenlerimizin oranı %44,44 olarak belirlenmiştir.

Tablo6 .Okul-İdari Personelinin Hizmet Süresine İlişkin Bilgiler

Hizmet Süreleri	07.02.2024 Tarihi İtibariyle	
	Kişi Sayısı	% (Yüzde)
1-4Yıl		
5-6Yıl		
7-10Yıl	5	%55,56
10.....Üzeri	4	%44,44

Not: 07.02.2024 tarihli MEBBİS e-Personel Modülü verileridir. Okul müdür, müdür yardımcıları bilgilerini de kapsamaktadır.

Tablo7.Okul/Kurumda Oluşan Yönetici Sirkülasyonu Oranı Tablosu

	Yıl İçerisinde Okul/Kurumdan Ayrılan Yönetici Sayısı			Yıl İçerisinde Okul/Kurumda Göreve Başlayan Yönetici Sayısı		
	2021	2022	2023	2021	2022	2023
TOPLAM	2	1	2	2	1	2

Tablo8.İdari personelin katıldığı hizmet içi eğitim programları

Adı-soyadı	Görevi	katıldığı çalışmanın sayısı
ŞAHİN ÇÖĞÜR	müdür	28
BUĞRA TEKER	müdür yardımcısı	18

Okulumuz öğretmenlerinin yıllar itibariyle branşlar bazında hizmet sürelerini içeren tablo aşağıda belirtilmiştir.

Tablo 9.Öğretmenlerin Hizmet Süreleri (Yıl İtibariyle)

Hizmet Süreleri	Branş	Kadın	Erkek	Hizmet Yılı	Toplam
7-10Yıl	Beden Eğitimi	0	1	9	1
	Fen bilimleri	0	1	9	1
	Sosyal Bilgiler	0	1	9	1
	İngilizce	1	0	7	1
11-15Yıl	Matematik	1	0	12	1
	Fen Bilimleri	0	1	11	1
16-20	Türkçe	1	0	16	1

Not: 07.02.2024 tarihli MEBBİS e-Personel Modülü verileridir. Okul müdür, müdür yardımcılarını bilgilerini de kapsamaktadır

Tablo10.Okul/Kurumda Oluşan Öğretmen Sirkülasyonu Oranı Tablosu

	Yıl İçerisinde Okul/Kurumdan Ayrılan Öğretmen Sayısı			Yıl İçerisinde Okul/Kurumda Göreve Başlayan Öğretmen Sayısı		
	2021	2022	2023	2021	2022	2023
TOPLAM	3	3	3	2	2	-

Tablo11. Öğretmenlerin katıldığı hizmet içi eğitim programları

Adı-soyadı	Görevi	katıldığı çalışmanın sayısı
AYKUT ERBİL	FEN BİLİMLERİ	23
BAHAR ERİŞKİN	İNGİLİZCE	36
HAKKI DOĞAN OLUĞAN	SOSYAL BİLGİLER	22
HALDUN KULLAY	BEDEN EĞİTİMİ	15
HALUK GÜZELKABAKCI	BİLİŞİM TEK.	21
HATİCE ÜNAL	MATEMATİK ÖĞRT.	17

Tablo12. Kurumdaki mevcut memur/hizmetli sayısı

Adı-soyadı	Görevi	kadın	eğitim durumu	hizmet yılı	TOPLAM
MEMUR	-	-	-	-	-
Fatma ÇAKIR	HİZMETLİ	KADIN	ilkokul	7	7

Tablo13.Okul/kurum Rehberlik Hizmetleri

Mevcut Kapasite				Mevcut Kapasite Kullanımı ve Performans					
Psikolojik Danışman Norm Sayısı	Görev Yapan Psikolojik Danışman Sayısı	İhtiyaç Duyulan Psikolojik Danışman Sayısı	Görüşme Odası Sayısı	Danışmanlık Hizmeti Alan			Rehberlik Hizmetleri İle İlgili Düzenlenen Eğitim/Paylaşım Toplantısı vb. Faaliyet Sayısı		
				Öğrenci Sayısı	Öğretmen Sayısı	Veli Sayısı	Öğretmenlere Yönelik	Öğrencilere Yönelik	Velilere Yönelik
0	0	1	0	0	0	0	0	0	0

Not: 07.02.2024 tarihli MEBBİS e-Rehberlik Modülü verileridir.

2.7.3. Teknolojik Düzey

Okulumuzun teknolojik altyapısı ilgili veriler Tablo 14’te belirtilmiştir. Fen ve Teknoloji sınıfımızda 1 Etkileşimli Tahta ihtiyacımız bulunmaktadır. BT sınıfına ihtiyaç vardır.

Okulumuz resmi yazışmalarını elektronik ortamda gerçekleştirmekte olup; ihaleler, ödemeler, okul aile birliği, öğrenci işleri ve personel işleri de elektronik ortamdan Bakanlığımızın belirlediği portallar üzerinden gerçekleştirilmektedir.

Tablo14.Teknolojik Araç-Gereç Durumu

Araç-Gereçler	2021	2022	2023	İhtiyaç
Etkileşimli Tahta Sayısı	9	9	9	0
Masaüstü Bilgisayar Sayısı	6	6	6	0
Taşınabilir Bilgisayar Sayısı	1	1	1	0
BT Sınıfı Sayısı	0	0	0	0
BT Sınıfı Bilgisayar Sayısı	0	0	0	0
Projeksiyon Sayısı	2	2	2	0
TV Sayısı	1	1	1	0
Yazıcı Sayısı	4	4	4	0
Fotokopi Makinesi Sayısı	3	3	3	0

Okulumuzun fiziki mekânlar açısından mevcut ve ihtiyaç durumunu içeren veriler Tablo 15’te belirtilmiştir. Okulumuzda fen bilimleri dersi için laboratuvar, görsel sanatlar ve müzik derslerinde kullanılmak için resim ve müzik odasına ihtiyaç bulunmaktadır. BT sınıfına ihtiyaç vardır. Beden Eğitimi ve Spor derslerinde kullanılması için erkek ve kız öğrenci soyunma odasına ihtiyaç vardır.

Tablo15.Fiziki Mekân Durumu

Fiziki Mekân	Var	Yok	Adedi	İhtiyaç	Açıklama
Rehberlik Servisi		√	0	1	
Öğretmenler Odası	√		1	0	
Beden Eğitimi ve Spor Odası		√	0	1	
Resim Odası		√	0	1	Derslerde kullanım için gereklidir.
Müzik Odası		√	0	1	Derslerde kullanım için gereklidir.
Çok Amaçlı Salon	√		1	0	
Çok Amaçlı Saha		√	0	1	
Kütüphane	√		1	0	
Fen Laboratuvarı	√		1	0	
Bilişim Teknolojileri Sınıfı		√	0	1	BT sınıfını yapılması gerekmektedir.
Soyunma Odası		√	0	1	Erkek ve Kız öğrenciler için soyunma odasına ihtiyaç vardır.
Hizmetli Odası	√		1	0	
Toplantı Salonu		√	0	1	
Mescit	√		1	0	

2.7.4. Mali Kaynaklar

Bütçe işlemleri ile okulumuza gelen ödeneklerin kullanılması işlemleri okulumuz ihtiyaçları doğrultusunda gerçekleştirme görevlisi müdür yardımcısı ile harcama yetkilisi okul müdürü tarafından yapılmaktadır.

Okulumuzda 2023 yılında Temizlik Malzemesi Alımlarında 15.000,00 TL, Kırtasiye alımlarında 15.000,00 TL, Makine Teçhizat Bakım ve Onarım Giderleri (Fotokopi) alımlarında 15.000,00 TL olmak üzere Bakanlığımız genel bütçeden 45.000,00 TL okulumuz ihtiyaçlarında harcama yapılmıştır.

Okulumuzun başka herhangi bir gelir kaynağı bulunmamaktadır.

Enflasyon oranı da dikkate alınarak plan dönemi (2024-2028) boyunca gerçekleşecek kaynak artışı tahmini olarak belirlenmiş ve Tablo 16'te belirtilmiştir.

Tablo16. Kaynak Tablosu

Kaynaklar	2024	2025	2026	2027	2028
Genel Bütçe	60.000,00	80.000,00	110.000,00	150.000,00	200.000,00
Okul Aile Birliği	10.000,00	20.000,00	35.000,00	55.000,00	75.000,00
Özel İdare	-	-	-	-	-
Kira Gelirleri	-	-	-	-	-
Döner Sermaye	-	-	-	-	-
Dış Kaynak/Projeler	-	-	-	-	-
Diğer	-	-	-	-	-
TOPLAM	70.000,00	100.000,00	145.000,00	205.000,00	275.000,00

Okulumuz bütçesinde giderlere ait harcama kalemleri aşağıdaki başlıklar altında toplanmıştır. Yıllar itibariyle gelir ve giderlerimize ilişkin tablo 18’de belirtilmiştir.

Tablo17.Harcama Kalemler

Harcama Kalemi	Çeşitleri
Personel	Sözleşmeli olarak çalışan personelin(sekreter temizlik, güvenlik)ücret, vergisi sigorta vb. giderleri
Onarım	Okul/kurum binası ve tesisatlarıyla ilgili her türlü küçük onarım; makine, bilgisayar, yazıcı vb. bakım giderleri
Sosyal-sportif faaliyetler	Etkinlikler ile ilgili giderler
Temizlik	Temizlik malzemeleri alımı
İletişim	Telefon, faks,internet,posta,mesaj giderleri
Kırtasiye	Her türlü kırtasiye ve sarf malzemesi giderleri

Tablo18.Gelir-Gider Tablosu

YILLAR	2021		2022		2023	
	GELİR	GİDER	GELİR	GİDER	GELİR	GİDER
HARCAMAKALEMLERİ						
Temizlik	10.000	4.000,00	20.000,00	8.000,00	30.000,00	10.000,00
Küçük Onarım		2.500,00		4.000,00		6.000,00
Bilgisayar Harcamaları		-		-		-
Büro Makineleri Harcamaları		2.500,00		4.000,00		6.000,00
Telefon		-		-		-
Sosyal Faaliyetler						
Kırtasiye		2.000,00		4.000,00		8.000,00
GENEL		10.000,00		20.000,00		30.000,00

2.7.5. İstatistikî Veriler

Okulumuzda 4 derslikte, 4 şubede, 7 öğretmen 69 öğrenci ile 2023-2024 öğretim yılında eğitim öğretim faaliyetlerini yürütmektedir. Şube başına 17,25 , derslik başına 17,25, öğretmen başına 9,86 öğrenci düşmektedir. 10 öğrenci ile en az öğrencimiz 7 / A Şubemizde bulunmakta olup; en kalabalık sınıfımız 21 öğrenci ile 5/A şubemizdir. Özel Eğitim İhtiyacı Olan kaynaştırma öğrenci sayımız 3'dür.

Tablo 19. Genel Öğrenci sayısı

ÖĞRETİM YILI	Derslik Sayısı	Şube Sayısı	Erkek Öğrenci	Kız Öğrenci	Toplam Öğrenci	Öğretmen Sayısı	Derslik Başına Düşen Öğrenci Sayısı	Şube Başına Düşen Öğrenci Sayısı	Öğretmen Başına Düşen Öğrenci Sayısı
2021-2022	4	4	32	45	77	10	19,25	19,25	7,7
2022-2023	4	4	30	43	73	9	18,25	18,25	8,1
2023-2024	4	4	28	41	69	7	17,25	17,25	9,86

Not: MEBBİS'te yer alan MEİS Sorgu Modülü verileridir.

2023-2024 öğretim yılında Ortaokul kademesinde öğrenim gören öğrenci sayımız 68'dir. Sınıflar detaylı öğrenci sayılarımız tablo 20 'da belirtilmiştir.

Tablo 20. Sınıf detayı öğrenci sayısı

Sınıflar	2021-2022				2022-2023				2023-2024			
	Şube Say.	Erkek	Kız	Toplam	Şube Say.	Erkek	Kız	Toplam	Şube Say.	Erkek	Kız	Toplam
5.Sınıflar	1	11	10	21	1	12	11	23	1	11	10	21
6.Sınıflar	1	2	17	19	1	11	10	21	1	2	17	19
7.Sınıflar	1	4	6	10	1	2	17	19	1	4	6	10
8.Sınıflar	1	14	10	24	1	4	6	10	1	9	9	18
TOPLAM	4	31	43	74	4	29	44	73	4	26	42	68

Not: MEBBİS'te yer alan MEİS Sorgu Modülü verileridir.

Okulumuzda 2023-2024 öğretim yılında destekleme ve yetiştirme kursu yönerge gereği açılmamıştır.Önceki yıllara ait DYK sayısal verileri Tablo 20'de belirtilmiştir. Ağırlıklı olarak Matematik, Sosyal Bilgiler, Türkçe, Fen Bilimleri, Yabancı Dil ve TC İnkılap Tarihi ve Atatürkçülük derslerinden kurlar açılmıştır. 6 ve 7 .sınıflarda gerçekleştirilen kurslarımızda öğrencilerin ders notlarına olumlu yönde katkısı olduğu gözlenmiştir. Kursa katılan 8. Sınıf öğrencilerimizin Liselere geçiş sistemine ilişkin sınavda ders netlerinde artış olduğu gözlenmiştir.

Tablo 21. Destekleme ve Yetiştirme Kursları Sayısal Verileri

Sınıflar	2021-2022				2022-2023				2023-2024						
	Kurs Sayısı	Öğretmen Sayısı	Erkek	Kız	Toplam	Kurs Sayısı	Öğretmen Sayısı	Erkek	Kız	Toplam	Kurs Sayısı	Öğretmen Sayısı	Erkek	Kız	Toplam
5.Sınıflar															
6.Sınıflar					4										
7.Sınıflar					4		9	8	17						
8.Sınıflar							4	3	7						
TOPLAM															

Not: Destekleme ve Yetiştirme Kursları e-Kurs Modülü sayısal verileridir.

Okulumuz son 2 yıl LGS sınavlarına bakıldığında Türkçe, Matematik, T.C. İnkılap Tarihi ve Atatürkçülük ders netlerinde artış gözlenirken, Fen Bilimleri, Din Kültürü ve Ahlak Bilgisi ve Yabancı Dil ders netlerinde azalma olmuştur.

Tablo 22. LGS Sınav Verileri

YILLAR	Türkçe			Matematik			Fen Bilimleri			T.C. İnkılap Tarihi ve Atatürkçülük			Din Kültür ve Ahlak Bilgisi			Yabancı Dil		
	Doğru	Yanlış	Boş	Doğru	Yanlış	Boş	Doğru	Yanlış	Boş	Doğru	Yanlış	Boş	Doğru	Yanlış	Boş	Doğru	Yanlış	Boş
2021	7,82	10,64	1,54	3,12	8,70	8,18	6,44	10,31	3,25	4,58	4,06	1,36	5,71	3,57	0,72	3,81	3,31	2,80
2022	8,05	7,64	4,29	3,02	4,37	12,31	7,96	6,95	5,05	4,79	3,32	1,89	5,71	2,56	1,73	2,94	2,05	5,03
2023	8,96	7,69	3,35	3,18	4,77	12,05	7,01	8,24	4,70	5,34	3,16	1,50	5,42	3,55	1,02	2,88	2,68	4,44

2023 yılı itibariyle kurul kararı ile sınıf geçen öğrenci sayısında azalma görülmüş olup; doğrudan sınıf geçen öğrenci sayımızda artış olmuştur.

Tablo 23. Başarı Durumlarına Göre Ortaokul Öğrenci Sayıları

Başarı Durumu	2021			2022			2023		
	Erkek	Kız	Toplam	Erkek	Kız	Toplam	Erkek	Kız	Toplam
Doğrudan Sınıf Geçen	25	36	61	23	39	62	23	38	61
Kurul Kararı İle Sınıf Geçenler	6	7	13	6	5	11	3	4	7
Sınıf tekrar edecekler	0	0	0	0	0	0	0	0	0
Diğer	0	0	0	0	0	0	0	0	0
Genel Toplam	31	43	74	29	44	73	26	42	68

Not: MEBBİS'te yer alan MEİS Sorgu Modülü verileridir.

Tablo 24. Sosyal ve Kültürel Faaliyet Sayıları

FAALİYET TÜRÜ	FAALİYETTE GÖREV ALAN														
	2023					2022					2021				
	Faaliyet Say.	Öğretmen Say.	Veli Sayısı	Öğrenci Say.	Katılım Oranı	Faaliyet Say.	Öğretmen Say.	Veli Sayısı	Öğrenci Say.	Katılım Oranı	Faaliyet Say.	Öğretmen Say.	Veli Sayısı	Öğrenci Say.	Katılım Oranı
Sosyal Faaliyetler (Kutlama, anma günü, kermes vb.)	6	7	68	68	%100	4	9	73	73	%100	4	10	73	73	%100
Kültürel Faaliyetler (Gezi, sergi vb.)	8	7	68	68	%100	5	9	73	73	%100	2	10	73	73	%100

Okulumuzun devamsızlık ortalaması yıllar itibariyle azalarak 3,47 gün olarak hesaplanmıştır.

Tablo 25. Okul Devamsızlık Durumu

ÖĞRETİM YILI	Devamsızlık Ortalaması (Gün/Öğrenci)	Devamsızlık an Kalan Öğrenci Sayısı	Sürekli Devamsız Öğrenci Sayısı	Devamı Sağlanan Öğrenci Sayısı
2021-2022	4,44	0	0	0
2022-2023	4,20	0	0	0
2023-2024	3,47	0	2	2

Not: Sayısal veriler e-Okul öğrenci devamsızlık raporları bölümünden alınmıştır.

Okulumuzda 8 sosyal kulüp bulunmakta olup ortaokul kademesinde öğrenim gören 249 öğrencimiz sosyal kulüpler kapsamında proje/etkinliklere katılmaktadır.

Tablo 26. Sosyal Kulüp Faaliyetleri

Sosyal Kulüp Adı	Gerçekleştirilen Proje/Etkinlik Sayısı		
	2023-2024	2022-2023	2021-2022
Hayvanları Sevme ve Koruma Kulübü	2	1	1
Bilim-Fen ve Teknoloji Kulübü	1	1	1
Değerler Kulübü	5	0	0
Sivil Savunma Kulübü	2	1	1
Spor Kulübü	3	2	2

Sağlık, Temizlik ve Yeşilay Kulübü	1	1	1
TOPLAM	17	8	8

Not: Sayısal veriler e-Okul Sosyal Etkinlikler bölümünden alınmıştır.

Rehberlik hizmetlerinden yararlanan öğrenci, öğretmen, veli ile yapılan faaliyetlere ilişkin sayısal veriler tablo 27’de belirtilmiştir.

Tablo 27. Rehberlik hizmetleri

ÖĞRETİM YILI	Danışmanlık Hizmeti Alan			Rehberlik Hizmetleri ile İlgili Düzenlenen Eğitim/Paylaşım Toplantısı vb. Faaliyet Sayısı		
	Öğrenci Sayısı	Öğretmen Sayısı	Veli Sayısı	Öğretmenlere Yönelik	Öğrencilere Yönelik	Velilere Yönelik
2021-2022	0	0	0	0	0	0
2022-2023	0	0	0	0	0	0
2023-2024	0	0	0	0	0	0

Not: 07.02.2024 tarihli MEBBİS e-Rehberlik Modülü verileridir.

Okulumuzun erasmus+ projesi akreditasyonu bulunmamaktadır. İngilizce öğretiminin etkililik düzeyini artırmak ve öğrencilerin BT becerilerini geliştirmek için İngilizce öğretmenleri arasında iyi uygulama alışverişi yapmayı amaçlamaktadır.

Tablo 28. Erasmus+

ÖĞRETİM YILI	Proje Türü	Proje Sayısı	Proje Hibe Tutarı
2023-2024	-	-	-
2022-2023	-	-	-
2021-2022	-	-	-
2020-2021	-	-	-

2.8. Çevre Analizi (PESTLE)

Çevre analiziyle okul üzerinde etkili olan veya olabilecek politik, ekonomik, sosyo-kültürel, teknolojik, yasal çevresel dış etkenlerin tespit edilmesi amaçlanmıştır. Dış çevreyi oluşturan unsurlar (nüfus, demografik yapı, coğrafi alan, kentsel gelişme, sosyokültürel hayat, ekonomik, sosyal, politik, kültürel durum, çevresel, teknolojik ve rekabete yönelik etkenler vb.) okulun kontrolü dışındaki koşullara bağlı ve farklı eğilimlere sahiptir. Bu unsurlar doğrudan veya dolaylı olarak okulun faaliyet alanlarını etkilemektedir.

Bu bölümde, okulu etkileyen yada etkileyebilecek dış çevre eğilimleri ve koşulları değerlendirilmiştir.

Söz konusu etkenlerin tespit edilmesinde aşağıdaki PESTLE matrisinden faydalanılmıştır.

Tablo 29. PESTLE Matrisi

ETKENLER	TESPİTLER	İDAREYE ETKİSİ		Ne Yapmalı?
	(Etkenler/Sorunlar)	Fırsatlar	Tehditler	
POLİTİK	Kalkınma Planı ve Orta Vadeli Programın eğitim ile ilgili bölümleri	Eğitim faaliyetlerinin ülke genli uygulanmasında bütünlük sağlanması	Okul bazlı performans değerlendirme sisteminin (Kalkınma Planı - 663.1) tüm okullarda adil olarak uygulanmaması	Okul bazlı performans değerlendirme sistemi ile ilgili iyi bir denetim mekanizması oluşturulmalı
	Bakanlık, il ve ilçe stratejik planlarının incelenmesi	Belirlenen hedef ve amaçlara ulaşılması durumunda ülke eğitim kalitesinin artması	Tüm eğitim kurumlarının hedef ve amaçlara ulaşmak için aynı özveri ve çabayı göstermemesi	Bazı performans göstergelerinde belirlenen değerler daha ulaşılabilir olmalı
	Yasal yükümlülüklerin belirlenmesi	Yol gösterici yasal yükümlülükler ile adil bir sistem oluşturulması	Yasal yükümlülüklerin okul yönetimlerinde tam olarak anlaşılabilmesi	Yasal yükümlülükler her kesim tarafından anlaşılır bir şekilde hazırlanmalı
	Oluşturulması gereken kurul ve komisyonlar	Kurul ve komisyonlar ile personel, öğretmen, öğrenci ve velilerin okul yönetimine katılımının sağlanması	Kurul ve komisyonlarda hep aynı kişilerin görev alması	Kurul ve komisyonlarda hiç görev almayan kişilere de görev verilmeli
	Yerel Yönetimlerin eğitim hizmetlerine yönelik duyarlılığı	Okulların eğitim faaliyetleri kapsamında ihtiyaçlarının karşılanması	Belirli okulların bu hizmetlerden faydalanması, bazı okulların az veya hiç faydalanmaması	Tüm okulların eğitim faaliyetleri kapsamındaki ihtiyaçlarının karşılanması eşit ve adil bir şekilde yapılmalı
EKONOMİK	Okulun bulunduğu çevrenin genel gelir durumu	Gelir durumu çok iyi olan hayırseverlere ulaşılarak bağış veya hizmet kazanılması	Gelir durumu düşük olan öğrencilerin eğitim-öğretim faaliyetlerine tam olarak odaklanamaması	Sorumlular tarafından gelir durumunu iyileştirici önlemler alınmalı iş fırsatları sunulmalı
	Okulun gelir ve giderlerini arttırıcı unsurlar	Okul gelirini arttıran unsurlar ile daha çok sosyal kültürel etkinliklere yer verilmesi	Okul giderlerini arttırıcı unsurlar ile daha az sosyal kültürel etkinliklere yer verilmesi	Giderleri arttıran nedenler tespit edilip önlem alınmalı.
	Tasarruf sağlama imkânları	Öğrencilerde tasarruf bilincinin kazanılması	-	-
	Ürün ve hizmet satın alma imkânları	İhtiyaç duyulan malzemelerin okula kazandırılması	İhtiyaç dahilinde olmayan gereksiz malzemelerin okula kazandırılması	Harcama denetimleri belirli periyotlarla ilgili birimlerce yapılmalı
SOSYOKÜLTÜREL	Kariyer beklentileri	Öğrencilerinin akademik başarısının artırılması	Hedeflenen ütopyik başarıların öğrencide hayal kırıklığı yaratması	Rehberlik hizmetleri ile işbirliği içerisinde hedefler belirlenmeli
	Ailelerin ve öğrencilerin bilinçlenmeleri	Akademik başarıya ulaşma kolaylığı	-	-
	Hayat beklentilerindeki değişimler	Öğrencilerin yeni iş ve meslek imkânları hakkında bilgi sahibi olması	Hızlı para kazanma hırsı ile uygun meslek seçiminin yapılamaması	Rehberlik hizmetleri ile işbirliği içerisinde öğrencinin bilgi ve becerileri doğrultusunda mesleki yönlendirme çalışmaları yapılmalı
	Beslenme alışkanlıkları	-	Sağlıksız ürünlere öğrencilerin kolayca ulaşması	Kantin denetimlerinin ilgili birim ve komisyonlarca yapılması

TEKNOLOJİK	-Okulun teknoloji kullanım durumu -Personelin ve öğrencilerin sahip olduğu teknolojik araçlar	Bilgiye hızlı ulaşım	Teknoloji bağımlılığının oluşması	Bilinçli teknoloji kullanımı eğitimleri yaygınlaştırılmalı
	Teknoloji alanındaki gelişmeler	Hayatı zor kılan unsurların kolaylaştırılması	Sağlık sorunlarına neden olabilmesi	Teknolojideki olumsuz gelişmeler ile ilgili bilgilendirme çalışmaları yürütülmeli
	Teknolojinin eğitimde kullanımı	Öğrencilerin kazanımları daha etkili ve verimli bir şekilde öğrenmesi	Bilinçsiz kullanılması durumunda teknoloji bağımlılığın oluşması	İlgili birimler tarafından bilinçli teknoloji kullanımı eğitimleri yaygınlaştırılmalı
ÇEVRESEL	Doğal afetler	-	Eğitime erişimi engellemesi	Telaflı eğitim programlarının hazırlanması, afet bilincinin geliştirilmesine yönelik çalışmaların yapılması
	Doğal kaynakların korunması için yapılan çalışmalar	Öğrencilere çevre bilincinin kazandırılması	Yapılacak etkinliklerin öğrenci seviyesine uygun olmaması	Öğrenci seviyesine uygun olan çevre bilinci etkinliklerin planlanarak uygulanması
	Afetler, depremler, savaşlar, iç karışıklıklar nedeniyle eğitim iş birliklerinin bozulması	-	Okul aile birliği ve paydaşlara ulaşımında zorluk yaşanması	Olağanüstü durumlara ilişkin acil eylem planlarının hazırlanması

Tablo30.PESTLE Analiz Tablosu

Politik-Yasal etkenler	Ekonomik etkenler
<ul style="list-style-type: none"> ✓ Kalkınma Planı ve Orta Vadeli Program, ✓ Bakanlık, il ve ilçe stratejik planlarının incelenmesi, ✓ Yasal yükümlülüklerin belirlenmesi, ✓ Oluşturulması gereken kurul ve komisyonlar, ✓ Yerel Yönetimlerin eğitim hizmetlerine yönelik duyarlılığı 	<ul style="list-style-type: none"> ✓ Okulun bulunduğu çevrenin genel gelir durumu, ✓ Okulun gelir ve giderlerini arttırıcı unsurlar, ✓ Tasarruf sağlama imkânları, ✓ İşsizlik durumu, ✓ Ürün ve hizmet satın alma imkânları, ✓ Kullanılabilir bütçe
Sosyo kültürel etkenler	Teknolojik etkenler
<ul style="list-style-type: none"> ✓ Kariyer beklentileri, ✓ Ailelerin ve öğrencilerin bilinçlenmeleri, ✓ Aile yapısındaki değişimler(geniş aileden çekirdek aileye geçiş, erken yaşta evlenme vs.), ✓ Nüfus artışı, ✓ Göç, ✓ Nüfusun yaş gruplarına göre dağılımı, ✓ Hayat beklentilerindeki değişimler(Hızlı para kazanma hırslı,lüks yaşama düşkünlük,kırsal alanda kentsel yaşam), ✓ Beslenme alışkanlıkları, ✓ Değerler, mesleki etik kuralları vb. 	<ul style="list-style-type: none"> ✓ Okulun teknoloji kullanım durumu ✓ e-Devlet uygulamaları, ✓ Dijital Platformlar üzerinden uzaktan eğitim imkânları, ✓ Okulun sahip olmadığı teknolojik araçlar ✓ Personelin ve öğrencilerin teknoloji kullanım kapasiteleri, ✓ Personelin ve öğrencilerin sahip olduğu teknolojik araçlar, ✓ Teknoloji alanındaki gelişmeler ✓ Teknolojinin eğitimde kullanımı
Çevresel Etkenler	
<ul style="list-style-type: none"> ✓ Hava ve su kirlenmesi, ✓ Doğal kaynakların korunması için yapılan çalışmalar, ✓ Çevrede yoğunluk gösteren hastalıklar, ✓ Doğal afetler(deprem kuşağında bulunma, Covid19,kene vakaları vb.) ✓ Afetler, depremler, savaşlar, iç karışıklıklar nedeniyle eğitim iş birliklerinin bozulması 	

2.9. GZFT Analizi

GZFT analizi ile okulumuzu etkileyen koşullar sistematik olarak incelenmiş ve okulumuzun güçlü ve zayıf yönleri ile okul dışında oluşabilecek fırsatlar ve tehditler belirlenmiştir. GZFT analizi ile planlama yapılırken okulun güçlü ve zayıf yönleri ile karşı karşıya olduğu fırsatları ve tehditleri analiz etmeye ve geleceğe dönük stratejiler geliştirmeye yardımcı olmuştur.

2.9.1. Güçlü ve Zayıf Yönler

Güçlü yönler ile okul tarafından kontrol edilebilen, okulun amaç ve hedeflerine ulaşırken yararlanabileceği, yüksek değer ürettiği ya da başarılı performans gösterdiği ve paydaşların okulun olumlu içsel özellikleri olarak gördüğü hususlar belirlenmiştir. Zayıf yönler ile okulun başarısını etkileyebilecek eksiklikleri ya da gelişmeye açık alanları belirlenmiştir.

GÜÇLÜ YÖNLER

- Sınıf mevcutlarının eğitim-öğretime elverişli olması, öğrencilerin okula devamının sağlanması, disiplinsizlik ve karmaşa bulunmaması
- Teknolojik alt yapıdan öğretmenlerin yararlanma düzeylerinin yüksek olması. Genç ve dinamik bir eğitim çalışanlarının bulunması.
- Velilerle işbirliğinin yapılması. Gönüllü velilerimizin yeterli düzeyde olması
- Okulun bina yapısının çok büyük ve karmaşık olmaması sebebiyle kontrolünün sağlıklı bir şekilde yapılması
- Teknolojik donanım yönünden okulumuzun yeterli olması
- Bakanlığımızdan yeterli ödeneklerin sağlanarak kaynakların verimli kullanılması.
- Öğretmenler kurulunda ve toplantılarda alınan kararların herkes tarafından benimsenip uygulanabilmesi.
- Çalışanlarla ikili iletişim kanallarının açık olması

ZAYIF YÖNLER

- Sosyo-ekonomik düzeyi düşük olan öğrencilerinden beklenen istendik davranışlardan yeterince dönüt alınamaması
- Sosyo-ekonomik düzeyi düşük velilerin çokluğundan dolayı, okul-veli işbirliğinin zaman zaman beklenen düzeyde olmaması
- Okulumuzun kapalı spor salonunun olmamasından kaynaklı sportif etkinliklerin istenilen düzeyde verimli bir şekilde gerçekleştirilememesi
- Okul güvenlik kameralarının analog ve yetersiz sayıda olması.
- Okulumuz sosyo-ekonomik düzeyi düşük bir bölgede olup yeterli sayıda bağış yardımında bulunan paydaşların olmaması
- Okulda kadrolu idari ve yardımcı personel eksikliğinin bulunması
- Öğrenci profilinin düşük olmasından kaynaklı olarak öğrenciler tarafından argo kelimelerin sıkça kullanılması. Bazı velilerimizin duyarsızlığından dolayı okul-veli işbirliğinin bu konuda sağlanamaması

2.9.2. Fırsatlar ve Tehditler

Fırsatlar, okulun kontrolü dışında ortaya çıkan ve okul için avantaj sağlaması muhtemel olan etken yada durumlar iken tehditler ise okulun kontrolü dışında gerçekleşen ve olumsuz etkilerinin önlenmesi ya da sınırlandırılması gereken unsurlar olup; okulumuzu etkileyebilecek politik, ekonomik, sosyokültürel, teknolojik ya da siyasi etkenleri bu kapsamda değerlendirilmiştir.

FIRSLAR

- Politik Yerel Yönetimin eğitim hizmetlerine yönelik duyarlılığı.
- Ekonomik Okulun ilçe merkezine yakın olması, öğrencilerin çok az masrafla sosyal, sportif ve kültürel faaliyetlere ulaşabilmesi.
- Sosyokültürel Yakın sosyal çevrede ve ilçe ölçeğinde eğitim kurumuna destek olma eğiliminin orta düzeyde olması
- Teknolojik Teknolojinin eğitim için faydalı olacağı inanç.
- Siyasi Eğitim politikalarının olumlu yönde geliştirilmesi

TEHDİTLER

- Politik Okulun iş sağlığı ve güvenliği ile ilgili endişeler ile yetersiz ve kalifiyesiz personel görevlendirilmesi.
- Ekonomik Sosyal kesimler arasındaki ekonomik ve kültürel kopukluklar
- Sosyokültürel Giderek yoğunluk kazanan ekonomik, sosyal ve kültürel tatmin düzeyi düşük nüfus yoğunlaşmasının baskısı
- Teknolojik Teknolojik alt yapının yenilenmesinde ortaya çıkan maliyet
- Siyasi Sürekli değişen eğitim politikalarına uyum sağlamada karşılaşılan güçlükler

GZFT analizin ile güçlü ve zayıf yönler ile fırsatlar ve tehditler arasındaki ilişkileri analiz ederek strateji geliştirme sürecine yön verilmiştir. GZFT analizi çalışmasını takiben, stratejilerin belirlenmesine yardımcı olacak tamamlayıcı bir çalışma Tablo 30'da belirtilmiştir. Bu kapsamda, GZFT analizi sonuçlarıyla stratejiler arasındaki ilişki belirlenmiştir.

Tablo30.GZFT Stratejileri

Güçlü Yönler	Fırsatlar	Tehditler
➔ Sınıf mevcudlarının eğitim-öğretime elverişli olması, öğrencilerin okula devamının sağlanması, disiplinsizlik ve karmaşa bulunmaması	➔ Eğitim politikalarının olumlu yönde geliştirilmesi	➔ Sürekli değişen eğitim politikalarına uyum sağlamada karşılaşılan güçlükler
➔ Teknolojik alt yapıdan öğretmenlerin yararlanma düzeylerinin yüksek olması. Genç ve dinamik bir eğitim çalışanlarının bulunması.	➔ Teknolojinin eğitim için faydalı olacağı inanç.	➔ Teknolojik alt yapının yenilenmesinde ortaya çıkan maliyet
➔ Teknolojik donanım yönünden okulumuzun yeterli olması		
➔ Velilerle işbirliğinin yapılması. Gönüllü velilerimizin yeterli düzeyde olması	➔ Yakın sosyal çevrede ve şehir ölçeğinde eğitim kurumuna destek olma eğiliminin orta düzeyde olması	➔ Giderek yoğunluk kazanan ekonomik, sosyal ve kültürel tatmin düzeyi düşük nüfus yoğunlaşmasının baskısı
➔ Öğretmenler kurulunda ve toplantılarda alınan kararların herkes tarafından benimsenip uygulanabilmesi.		
➔ Çalışanlarla ikili iletişim kanallarının açık olması		
➔ Bakanlığımızdan yeterli ödeneklerin sağlanarak kaynakların verimli kullanılması	➔ Yerel Yönetimin eğitim hizmetlerine yönelik duyarlılığı.	➔ Okulun iş sağlığı ve güvenliği ile ilgili endişeler ile yetersiz ve kalifiyesiz personel görevlendirilmesi.
➔ Okulun bina yapısının çok büyük ve karmaşık olmaması sebebiyle kontrolünün sağlıklı bir şekilde yapılması	➔ Okulun şehir merkezine yakın olması, öğrencilerin çok az masrafla sosyal, sportif ve kültürel faaliyetlere ulaşabilmesi.	➔ Sosyal kesimler arasındaki ekonomik ve kültürel kopukluklar
Zayıf Yönler	Fırsatlar	Tehditler
➔ Sosyo-ekonomik düzeyi düşük olan öğrencilerinden beklenen istendik davranışlardan yeterince dönüt alamaması	➔ Okulun şehir merkezine yakın olması, öğrencilerin çok az masrafla sosyal, sportif ve kültürel faaliyetlere	➔ Sosyal kesimler arasındaki ekonomik ve kültürel kopukluklar
➔ Okulumuz sosyo-ekonomik düzeyi düşük bir		

bölgede olup yeterli sayıda bağış yardımında bulunan paydaşların olmaması	ulaşabilmesi.	
→ Sosyo-ekonomik düzeyi düşük velilerin çokluğundan dolayı, okul-veli işbirliğinin zaman zaman beklenen düzeyde olmaması	→ Yakın sosyal çevrede ve şehir ölçeğinde eğitim kurumuna destek olma eğiliminin orta düzeyde olması	→ Giderek yoğunluk kazanan ekonomik, sosyal ve kültürel tatmin düzeyi düşük nüfus yoğunlaşmasının baskısı
→ Okul güvenlik kameralarının analog ve yetersiz sayıda olması.	→ Teknolojinin eğitim için faydalı olacağı inanç.	→ Teknolojik alt yapının yenilenmesinde ortaya çıkan maliyet
→ Okulumuzun kapalı spor salonunun olmamasından kaynaklı sportif etkinliklerin istenilen düzeyde verimli bir şekilde gerçekleştirilememesi → Okulda kadrolu idari ve yardımcı personel eksikliğinin bulunması	→ Yerel Yönetimin eğitim hizmetlerine yönelik duyarlılığı.	→ Okulun iş sağlığı ve güvenliği ile ilgili endişeler ile yetersiz ve kalifiyesiz personel görevlendirilmesi.
→ Yabancı uyruklu öğrenci sayısının çokluğundan dolayı ilgili ders kazanımlarını yabancı uyruklu öğrencilere aktarmada güçlük çekilmesi → Öğrenci profilinin düşük olmasından kaynaklı olarak öğrenciler tarafından argo kelimelerin sıkça kullanılması. Bazı velilerimizin duyarsızlığından dolayı okul-veli işbirliğinin bu konuda sağlanamaması	→ Eğitim politikalarının olumlu yönde geliştirilmesi	→ Sürekli değişen eğitim politikalarına uyum sağlamada karşılaşılan güçlükler

2.10. Tespit ve İhtiyaçların Belirlenmesi

Durum analizi çerçevesinde gerçekleştirilen tüm çalışmalardan elde edilen veriler; paydaş anketleri, toplantı tutanakları vs. göz önünde bulundurularak özet bir bakış geliştirilmiştir.

Stratejik planın oluşturulması sürecinde gerçekleştirilen, iç ve dış paydaşların GZFT analiz sonuçlarından elde edilen bilgiler doğrultusunda eğitim ve öğretim sisteminin sorun ve gelişim alanları tespit edilmiştir. Paydaşların görüşleri dikkate alınarak güçlü ve zayıf yönler ile fırsat ve tehdit oluşturan durumlar saptanmış ve eğitim öğretim alanındaki sorun ve gelişim alanları belirlenmiştir.

Okula devamın sağlanması, temel eğitimden ortaöğretime geçiş, özel eğitime ihtiyaç duyan bireylerin eğitime erişimi, eğitim öğretim sürecinde sanatsal, sportif ve kültürel faaliyetler, öğretmenlere yönelik hizmetiçi eğitimler, yabancı dil becerileri, eğitim öğretim ortamlarının yetersizliği, donatım eksiklerinin giderilmesi, okuma kültürü, okul sağlığı ve hijyen, bilgi ve iletişim teknolojilerinin kullanımı, sınavlarla ilgili bilgilendirme çalışmaları, eğitsel, mesleki ve kişisel rehberlik hizmetleri, ödüllendirme çalışmaları, ödeneklerin etkin ve verimli kullanımı, fiziki mekân sorunlarının çözülmesi gibi konularda tespit ve ihtiyaçlarımız

belirlenmiştir.

3. GELECEĞE BAKIŞ

Okul Müdürlüğümüzün Misyon, vizyon, temel ilke ve değerlerinin oluşturulması kapsamında öğretmenlerimiz, öğrencilerimiz, velilerimiz, çalışanlarımız ve diğer paydaşlarımızdan alınan görüşler, sonucunda stratejik plan hazırlama ekibi tarafından oluşturulan Misyon, Vizyon, Temel Değerler; Okulumuz üst kurulana sunulmuş ve üst kurul tarafından onaylanmıştır.

3.1. Misyon

Öğrencilerimizi; İnsan haklarına saygılı, çağdaş demokrasiye inanmış, hukukun üstünlüğünü benimsemiş, sorumluluk şuurunu geliştirmiş, karşılaştığı sorunların çözümünde aklın ve bilimin gereğini yapan, sağlıklı ve mutlu yaşamayı hedef alan, bir birey olarak üst eğitim seviyelerine en iyi şekilde yetiştirmektir

3.2. Vizyon

Öğrencilerimizin formal eğitim hayatlarının başlangıç aşaması olarak, hayata ve bir üst öğrenime hazırlandığı; düşünen, sorgulayan, okuyan, araştıran, ruhen sağlıklı bireylerin yetiştiği bir "model okul" olmaktır.

3.3. Temel Değerler

- 1) Nitelikli eğitim
- 2) Bireysel öğrenme ve becerileri desteklemek
- 3) Açıklık ve erişilebilirlik
- 4) Hesap verilebilirlik
- 5) Etkili okul içi ve dışı iletişim
- 6) Hakkaniyet ve eşitlik
- 7) Sorumluluk
- 8) Din, ahlak ve değerlere bağlılık

4. AMAÇ, HEDEF VE PERFORMANS GÖSTERGESİ İLE STRATEJİLERİN BELİRLENMESİ

Strateji geliştirme, geleceğe yönelik “ideal” ve “ortak” bakışı yansıtır. Belirlenen vizyona ulaşmak için durum analizi sonucunda ortaya çıkan ihtiyaçlar çerçevesinde amaçlar ve bu amaçları gerçekleştirmeye yönelik hedefler belirlenmiştir. Amaç ve hedeflere ilişkin çalışmalar stratejik planlama ekibinin koordinasyonunda yürütülmüştür. Bu çalışmalar çerçevesinde, her bir hedef için hedef kartları oluşturulur.

Okulumuzun 2024-2028 Stratejik Planı

- Erişim ve eğitim öğretime erişim ve katılım
- Eğitim ve Öğretimde Kalite
- Kurumsal Kapasite

olmak üzere **3 tema** altında amaç, hedef, performans göstergeleri ile stratejileri tür ve yapısal özelliklerini dikkate alarak belirlenmiştir.

4.1. Amaçlar

Amaçlar,

- Okulun misyonunun gerçekleştirilmesine katkıda bulunurlar.
- İddialı ama gerçekçi ve ulaşılabilir olmalı ve hedefler için bir çerçeve çizmelidir.
- Orta ve uzun vadeli bir zaman dilimini kapsar nitelikte olmalıdır.
- Üst politika belgesi olan stratejik planlarda yer alan amaçlarla uyumlu ve amaçları

tamamlayıcı nitelikte olmalıdır.

- Ulaşılmak istenen nihai sonucu açık bir şekilde ifade etmelidir.
- Okulların stratejik planlarında yer alan amaç sayısının en az üç, en fazla yedi olması ve bu amaçların Eğitime Öğretime Erişim ve Katılım, Eğitim Öğretimde Kalite ve Kurumsal Kapasitenin Geliştirilmesi temalarına yönelik oluşturulması gerekir.

Yukarıda belirlenen özelliklere göre 3 tema altında 6 amacımız aşağıda listelenmiştir.

TEMA. Eğitim-Öğretime Erişim ve Katılım

Amaç 1 Öğrencilerin eğitim öğretime etkin katılımlarıyla donanımlı olarak bir üst öğrenime geçişi sağlanacaktır.

TEMA: Eğitim ve Öğretimde Kalite

Amaç 2 Öğrencilere medeniyetimizin ve insanlığın ortak değerleriyle çağın gereklerine uygun bilgi, beceri, tutum ve davranışlar kazandırılacaktır.

Amaç 3 Ortaokul kademesinde öğrencilerin kaliteli eğitime erişimleri fırsat eşitliği temelinde artırılarak bilişsel, duyuşsal ve fiziksel olarak çok yönlü gelişimleri sağlanacak ve temel hayat becerilerini edinmiş öğrenciler yetiştirilecektir.

TEMA: Kurumsal Kapasite

Amaç 4 Eğitim ve öğretimin niteliğinin geliştirilmesini sağlanacaktır.

Amaç 5 Eğitim ortamlarının fiziki imkânları geliştirilecektir.

Amaç 6 Okulun eğitimin temel ilkeleri doğrultusunda niteliğini arttırmak amacıyla kurumsal kapasite geliştirilecektir.

4.2. Hedefler

Hedefler,

- Amaçların gerçekleştirilmesine yönelik öngörülen çıktı ve sonuçların tanımlanmış bir zaman dilimiiçerisinden nitelik ve nicelik olarak ifade edilmesidir.
- Miktar ve zaman cinsinden ifade edilebilir olması gerekmektedir.
- Okulun misyon, vizyon, temel değerleri ve amaçlarıyla tutarlı olması gerekir.
- Durum analizinde ulaşılan tespitler ve ihtiyaçlarla uyumlu olmalıdır.
- Açık, anlaşılabilir, somut, ölçülebilir, sonuç odaklı zaman çerçevesi belirli bir şekilde oluşturulmaları gerekmektedir.

- Miktar ve zaman bağlamında ifade edilen hedefler en az bir, en fazla beş performans göstergesiyle birlikte sunulur.
- Uygulanabilir olması açısından her bir amaca yönelik en az iki, en fazla beş hedef belirlenmelidir.

Yukarıda belirlenen özelliklere göre 6 amaç altında yer alan 6 hedefimiz aşağıda listelenmiştir.

Hedef 1.1 Öğrenme kayıpları önleyici çalışmalar yapılarak azaltılacaktır.

Hedef 2.1 Öğrencilerin akademik başarılarıyla birlikte tasarım ve girişimcilik yönlerini artırmaya yönelik bütüncül çalışmalar yürütülecektir.

Hedef 3.1 Öğrencilerin bilimsel, kültürel, sanatsal, sportif ve toplum hizmeti alanlarında ders dışı etkinliklere katılım oranı artırılacaktır

Hedef 4.1 Kurum personelinin mesleki gelişimlerinin artırılması sağlanacaktır.

Hedef 5.1 Temel eğitimde okulların niteliğini arttıracak uygulamalara ve çalışmalara yer verilmesi sağlanacaktır.

Hedef 6.1 Eğitim ve öğretimin sağlıklı ve güvenli bir ortamda gerçekleştirilmesi için okul sağlığı ve güvenliği geliştirilecektir.

4.3. Performans Göstergeleri

Performans göstergeleri,

- Okulun hedeflerine ne kadar etkili bir şekilde ulaştığını gösteren ve performansının ölçülebilir ölçümlerdir.
- Bir faaliyetin hedeflerle karşılaştırıldığında gerçekleştirilip gerçekleştirilmediğini veya nasıl gerçekleştirildiğini ölçmeyi mümkün kılacak göstergelerdir.
- Bir faaliyetin ne kadar iyi çalıştığını gösterir.
- Genel performans hakkında veri sağlar.
- Okulun ne yaptığının genel resmine katkıda bulunur.
- İyileştirme ve geliştirme alanlarını belirlerler.
- Nereye müdahale edileceğini belirler.
- İlerlemeyi ölçer.

Yukarıda belirlenen özelliklere göre 6 amaç ve 6 hedef altında yer alan 34 performans göstergemiz aşağıda listelenmiştir

PG 1.1.1 Bir eğitim ve öğretim yılında destekleme ve yetiştirme kurslarına kayıt yaptıran öğrenci oranı (%)

PG 1.1.2 Destekleme ve yetiştirme kurslarına devam eden öğrencilerin katılım sağladığı derslerin not ortalaması

PG 1.1.3 20 gün ve üzeri özürsüz devamsızlık yapan öğrenci oranı (%)

PG 1.1.4 20 gün ve üzeri özürlü devamsızlık yapan öğrenci oranı (%)

PG 2.1.1 Matematik dersi yıl sonu puanı ortalaması

PG 2.1.2 Türkçe dersi yıl sonu puanı ortalaması

PG 2.1.3 Fen Bilimleri dersi yıl sonu puanı ortalaması

PG 2.1.4 Sosyal Bilimler dersi yıl sonu puanı ortalaması

PG 2.1.5 Yabancı dil dersi yıl sonu puanı ortalaması

PG 2.1.6 Öğrenci başına okunan kitap sayısı

PG 2.1.7 Okulun katılım sağladığı ulusal ve uluslararası proje sayısı

PG 2.1.8 Bir eğitim ve öğretim yılında yerel, ulusal ve uluslararası proje, yarışma vb. etkinliklere katılan öğrenci oranı (%)

PG 2.1.9 Ortaokul 5. sınıflarda yabancı dil ağırlıklı eğitim alan öğrenci oranı

PG 3.1.1 Okulda bir eğitim ve öğretim döneminde bilimsel, kültürel, sanatsal ve sportif alanlarda en az bir faaliyete katılan öğrenci oranı (%)

PG 3.1.2 Bir eğitim ve öğretim yılında en az iki sosyal sorumluluk ve toplum hizmeti çalışmalarına katılan öğrenci oranı (%)

PG 3.1.3 Bir eğitim ve öğretim yılında yerel, ulusal ve uluslararası proje, yarışma vb. etkinliklere katılan öğrenci oranı (%)

PG 3.1.4 Okulda bir eğitim ve öğretim yılında geleneksel çocuk oyunları alt başlığında en az bir faaliyete katılan öğrenci oranı (%)

PG 3.1.5 Okulda bir eğitim ve öğretim yılında geleneksel çocuk oyunlarına yönelik olarak düzenlenen alan/mekan sayısı.

PG 4.1.1 Hizmet içi eğitim alan yönetici ve öğretmen sayısı

PG 4.1.2 Eğitim alan yardımcı personel sayısı

PG 4.1.3 Uzaktan hizmet içi eğitime katılan öğretmen sayısı

PG 4.1.4 Ulusal ve uluslararası projelere katılım sağlayan öğretmen sayısı

PG 4.1.5 Öğretmenlere yönelik düzenlenen eğitim sayısı

PG 4.1.6 Yöneticilere yönelik düzenlenen eğitim sayısı

PG 4.1.7 Yüksek lisans eğitimini sürdüren/ tamamlayan öğretmen ve yönetici sayısı

PG 4.1.8 Doktora eğitimini sürdüren/tamamlayan öğretmen ve yönetici sayısı

PG 5.1.1 İyileştirilen fiziki mekân sayısı.

PG 6.1.1 Okulda yaşanan kaza sayısı

PG 6.1.2 Bağımlılıkla mücadele ile ilgili konularda eğitim alan öğrenci ve öğretmen sayısı

PG 6.1.3 Akran zorbalığı ve siber zorbalıkla ilgili konularda eğitim alan öğretmen, öğrenci ve veli sayısı

PG 6.1.4 Sağlıklı beslenme ve obezite ile ilgili konularda verilen eğitim alan öğrenci, öğretmen ve veli sayısı

PG 6.1.5 Hijyen, gıda güvenliği, bulaşıcı hastalıklar ile ilgili konularda verilen eğitim alan öğrenci, öğretmen ve personel sayısı

PG 6.1.6 Sivil savunma eğitimlerine katılan öğrenci ve öğretmen sayısı

PG 6.1.7 Afet ve acil durum tatbikat sayısı

4.4. Stratejilerin Belirlenmesi

Stratejiler,

- Okulun hedeflerine nasıl ulaşılacağını gösteren kararlar bütünüdür.
- Stratejiler, hedeflere yönelik belirlenir.
- Bir hedef için alternatif stratejiler değerlendirilerek bunlar arasından en fazla beş tanesine planda yer verilir.
- Stratejiler oluşturulurken okul/kurumun kaynakları ve farklı alanlardaki yetkinliği göz önünde bulundurulur.
- Stratejiler, hedeflerin hangi faaliyetlerle uygulamaya geçirileceğinin çerçevesini çizer.

Yukarıda belirlenen özelliklere göre 6 amaç ve 6 hedef altında yer alan 26 stratejimiz aşağıda listelenmiştir.

S-1.1.1 Öğrencilerin genel derslerdeki kazanım eksiklikleri tespit edilerek destekleme ve yetiştirme kurslarıyla akademik yeterliklerinin artırılması sağlanacaktır.

S-1.1.2 Dijital platformlar aracılığıyla öğrencilerin tamamlayıcı ve destekleyici eğitim almaları sağlanacaktır.

S-1.1.3 DYK'lara yönelik ders içeriklerine katkı sağlayacak etkinlik, okuma vb aktivitelerin zenginleştirilmesi sağlanacaktır.

S-1.1.4 DYK içerikleri öğrencinin hazır bulunuşluk seviyesi dikkate alınarak hazırlanacaktır.

S-1.1.5 Öğrencilerin devamsızlık nedenleri tespit edilerek devamsızlığa neden olan etmenler giderilecektir

S-2.1.1 Öğrencilerin kazanım eksiklikleri tespit edilerek destekleme ve yetiştirme kurslarıyla akademik yeterliklerinin artırılması sağlanacaktır.

S-2.1.2 Öğrencilerin kompozisyon, resim, şiir vb. yarışmalara katılımları teşvik edilecek, okul içerisinde yapılan yarışmalarda öğrencilerin ödüllendirilmesi sağlanacaktır.

S-2.1.3 Okul kütüphanesi zenginleştirilecek, öğrencilerin kitap okumasını teşvik edecek etkinlikler düzenlenecektir.

S-2.1.4 Öğrencilerin yerel, ulusal ve uluslararası proje ve yarışmalara katılmaları teşvik edilecektir.

S-2.1.5 Öğrencilerin ortaokul 5.sınıflarda yabancı dil ağırlıklı eğitim almaları sağlanacaktır.

S-3.1.1 Her bir öğrencinin bir kulüp faaliyetinde aktif olarak yer alması sağlanarak kulüp faaliyetlerinin etkinliği artırılabilecektir.

S-3.1.2 Okul bünyesinde etkinlik ve yarışmalar düzenlenecektir.

S-3.1.3 Okul bahçeleri çocukların geleneksel oyunlarla vakit geçirmelerini sağlayacak ve gelişimlerini destekleyecek şekilde etkin olarak kullanılacaktır

S-3.1.4 Öğrencilerin yerel, ulusal ve uluslararası proje ve yarışmalara katılmaları teşvik edilecektir.

S-3.1.5 E-okul sisteminde bulunan sosyal etkinlik modülünde gerçekleştirilen etkinlikler işlenecektir.

S-4.1.1 Okul yöneticilerinin ve öğretmenlerin mesleki gelişim ihtiyaçları tespit edilerek bu ihtiyaçları gidermeye yönelik bir mesleki gelişim planı hazırlanacaktır.

S-4.1.2 Bakanlık, diğer kurum ve kuruluşlarla yapılan iş birlikleri kapsamında yardımcı personelin görev alanı ile ilgili iş başı eğitim almaları sağlanacaktır.

S-4.1.3 Okul öğretmenlerinin alanlarında mesleki gelişimlerini ve öğretmenlik yeterliklerini geliştirmek için mahalli ve merkezi düzeyde eğitim almaları sağlanacaktır.

S-4.1.4 Okul yöneticilerinin ve öğretmenlerin dijital platformlar aracılığıyla verilen eğitimlere katılmaları teşvik edilecektir.

S-4.1.5 Okul personelinin motivasyon, iş doyumunu ve kurumsal bağlılık düzeylerini artıracak çalışmalar yapılacaktır.

S-5.1.1 Fiziki mekânların (derslikler, spor salonu, kütüphaneler, atölyeler vb.) iyileştirilmesi için kamu idareleri, belediyeler ve işverenlerle iş birlikleri yapılacaktır.

S-6.1.1 Eğitim ortamları iş sağlığı ve güvenliği yönergesine uygun hâle getirilecektir.

S-6.1.2 Öğrenci, öğretmen ve velilerde farkındalık oluşturmak için bağımlılıkla mücadele, akran zorbalığı, siber zorbalık, sağlıklı beslenme ve obezite, hijyen, bulaşıcı hastalıklar ve

gıda güvenliği gibi konularda alan uzmanları ile iş birliğinde eğitimler düzenlenecektir.

S-6.1.3 Doğa, insan ve teknoloji kaynaklı (deprem, sel, heyelan, yangın, çığ ve salgın hastalıklar vd.) afetlere karşı gerekli tedbirlerin alınması için çalışmalar yapılacaktır.

S-6.1.4 Okulun afet ve acil durum eylem planının güncel tutulması sağlanacaktır.

S-6.1.5 Afet ve acil durum tatbikatları düzenlenecektir.

Tablo31.Amaç,Hedef,Gösterge ve Stratejilere İlişkin Kartlar

Amaç1	Öğrencilerin eğitim öğretime etkin katılımlarıyla donanımlı olarak bir üst öğrenime geçişi sağlanacaktır.
Hedef1.1	Öğrenme kayıpları önleyici çalışmalar yapılarak azaltılacaktır.

Performans Göstergeleri	Hedefe Etkisi (%)	Plan Dönemi Başlangıç Değeri	2024	2025	2026	2027	2028	İzleme Sıklığı	Rapor Sıklığı
PG 1.1.1 Bir eğitim ve öğretim yılında destekleme ve yetiştirme kurslarına kayıt yaptıran öğrenci oranı (%)	25	29,33	30	31	32	33	34	6 Ay	6 Ay
PG 1.1.2 Destekleme ve yetiştirme kurslarına devam eden öğrencilerin katılım sağladığı derslerin not ortalaması	25	70,25	72	74	76	78	80	6 Ay	6 Ay
PG 1.1.3 20 gün ve üzeri özürsüz devamsızlık yapan öğrenci oranı (%)	25	11,75	10	9	8	7	6	6 Ay	6 Ay
PG 1.1.4 20 gün ve üzeri özürsüz devamsızlık yapan öğrenci oranı (%)	25	14,43	14	13	12	11	10	6 Ay	6 Ay
Koordinatör Birim	Okul İdaresi								
İş birliği Yapılacak Birimler	İlçe MEM,Okul Aile Birliği, Veliler								
Riskler	<ul style="list-style-type: none"> Aileleri gelişim temelli değerlendirme anlayışından uzaklaştıran kademeler arası geçişlerde uygulanan sınav yöntemlerinin devam ettirilmesi Öğrencilerin okula devamının sağlanması hususunda okul-aile iş birliğinin yetersiz kalması Öğrenme kayıplarının telafi edilmesi amacıyla düzenlenen mekanizmaların yetersiz kalması 								
Stratejiler	<p>S- 1.1.1 Öğrencilerin genel derslerdeki kazanım eksiklikleri tespit edilerek destekleme ve yetiştirme kurslarıyla akademik yeterliklerinin artırılması sağlanacaktır.</p> <p>S- 1.1.2 Dijital platformlar aracılığıyla öğrencilerin tamamlayıcı ve destekleyici eğitim almaları sağlanacaktır.</p> <p>S- 1.1.3 DYK'lara yönelik ders içeriklerine katkı sağlayacak etkinlik, okuma vb aktivitelerin zenginleştirilmesi sağlanacaktır.</p> <p>S- 1.1.4 DYK içerikleri öğrencinin hazır bulunuşluk seviyesi dikkate alınarak hazırlanacaktır.</p> <p>S- 1.1.5 Öğrencilerin devamsızlık nedenleri tespit edilerek devamsızlığa neden olan etmenler giderilecektir</p>								
Maliyet Tahmini	158.032,71 TL								
Tespitler	<ul style="list-style-type: none"> Destekleme ve Yetiştirme Kursları'nda devamsızlık oranının ve kapanan kurs sayısının fazla olması Öğrenme kayıplarını önlemeye yönelik mekanizmaların yetersiz kalması 								
İhtiyaçlar	<ul style="list-style-type: none"> Devamsızlığın önlenmesi ve öğrenme kayıplarının giderilmesi için rehberlik sisteminin geliştirilmesi Öğrenciler üzerinde sınav baskısı oluşturmayacak bir geçiş sistemi Öğrenme kayıplarını telafi edecek güçlü mekanizmalara ihtiyaç duyulması 								

Amaç2	Öğrencilere medeniyetimizin ve insanlığın ortak değerleriyle çağın gereklerine uygun bilgi, beceri, tutum ve davranışlar kazandırılacaktır.
Hedef2.1	Öğrencilerin akademik başarılarıyla birlikte tasarım ve girişimcilik yönlerini artırmaya yönelik bütüncül çalışmalar yürütülecektir.

Performans Göstergeleri	Hedef Etkisi (%)	Plan Dönemi Başlangıç Değeri	2024	2025	2026	2027	2028	İzleme Sıklığı	Rapor Sıklığı
PG 2.1.1 Matematik dersi yıl sonu puanı ortalaması	10	70,86	71	72	73	74	75	6 Ay	6 Ay
PG 2.1.2 Türkçe dersi yıl sonu puanı ortalaması	10	72,96	73	74	75	76	77	6 Ay	6 Ay
PG 2.1.3 Fen Bilimleri dersi yıl sonu puanı ortalaması	10	77,37	78	79	80	81	82	6 Ay	6 Ay
PG 2.1.4 Sosyal Bilimler dersi yıl sonu puanı ortalaması	10	77,06	78	79	80	81	82	6 Ay	6 Ay
PG 2.1.5 Yabancı dil dersi yıl sonu puanı ortalaması	10	77,80	78	79	80	81	82	6 Ay	6 Ay
PG 2.1.6 Öğrenci başına okunan kitap sayısı	20	9	10	11	12	13	14	6 Ay	6 Ay
PG 2.1.7 Okulun katılım sağladığı ulusal ve uluslararası proje sayısı	10	2	3	4	5	6	7	6 Ay	6 Ay
PG 2.1.8 Bir eğitim ve öğretim yılında yerel, ulusal ve uluslararası proje, yarışma vb. etkinliklere katılan öğrenci oranı (%)	10	6,34	7	8	9	10	11	6 Ay	6 Ay
PG 2.1.9 Ortaokul 5. sınıflarda yabancı dil ağırlıklı eğitim alan öğrenci oranı	10	8,46	9	10	11	12	13	6 Ay	6 Ay
Koordinatör Birim	Okul İdaresi								
İş birliği Yapılacak Birimler	İlçe MEM, Zümre Başkanları								
Riskler	<ul style="list-style-type: none"> • Matematik ve Fen Bilimleri gibi sayısal içerikli derslerin başarısında öğrencilerin önyargılı olması • Türkçe ve Sosyal Bilimler gibi sözel içerikli derslerin başarısında sadece ezber yöntemiyle başarılı olunabileceğinin ön yargısının öğrenciler üzerinde olması • Yabancı dil eğitimine ilişkin farkında lığın yeterli olmaması • Kitap okuma ilgili örnek teşkil edecek velilerin yetersiz olması • Avrupa Birliği Projeleri konusunda ilçemizdeki çalışmaların nicelik ve nitelik yönünden artırılması • Yerel, ulusal ve uluslararası proje, yarışma vb. bazı etkinliklere maddi desteğin olmaması veya yeterli olmaması 								
Stratejiler	<p>S-2.1.1 Öğrencilerin kazanım eksiklikleri tespit edilerek destekleme ve yetiştirme kurslarıyla akademik yeterliklerinin artırılması sağlanacaktır.</p> <p>S-2.1.2 Öğrencilerin kompozisyon, resim, şiir vb. yarışmalara katılımları teşvik edilecek, okul içerisinde yapılan yarışmalarda öğrencilerin ödüllendirilmesi sağlanacaktır.</p> <p>S-2.1.3 Okul Kütüphanesi zenginleştirilecek, öğrencilerin kitap okumasını teşvik edecek etkinlikler düzenlenecektir.</p> <p>S-2.1.4 Öğrencilerin yerel, ulusal ve uluslararası proje ve yarışmalara katılmaları teşvik edilecektir.</p> <p>S-2.1.5 Öğrencilerin ortaokul 5.sınıflarda yabancı dil ağırlıklı eğitim almaları sağlanacaktır.</p>								
Maliyet Tahmini	474.098,13 TL								
Tespitler	<ul style="list-style-type: none"> • Öğrencilerin yabancı dil becerilerini farklı alanlarda kullanmasını sağlayan disiplinler arası bir yaklaşımın olmaması, • Yabancı dil eğitiminin öğrencilerin bireysel farklılıkları ile öğretim kademeleri ve okul 								

	türlerini dikkate almayan tek tip bir yaklaşımla yapılması, <ul style="list-style-type: none"> • Öğrencilerin yabancı dil, Matematik, Türkçe ve Sosyal Bilgiler eğitimine destek olacak dijital içeriklerin ve platformların yetersiz olması,
İhtiyaçlar	<ul style="list-style-type: none"> • Yabancı dil eğitiminde ortaya konacak yeni yöntemler konusunda öğretmen eğitimlerinin yapılması • Yabancı dil, Matematik, Türkçe ve Sosyal Bilgiler eğitimine yönelik dijital içeriklerin ve platformların geliştirilmesi • Uluslararası hareketlilik programlarına yönelik farkındalığın artırılması

Amaç3	Ortaokul kademesinde öğrencilerin kaliteli eğitime erişimleri fırsat eşitliği temelinde artırılarak bilişsel, duyuşsal ve fiziksel olarak çok yönlü gelişimleri sağlanacak ve temel hayat becerilerini edinmiş öğrenciler yetiştirilecektir.
Hedef3.1	Öğrencilerin bilimsel, kültürel, sanatsal, sportif ve toplum hizmeti alanlarında ders dışı etkinliklere katılım oranı artırılabacaktır

Performans Göstergeleri	Hedef Etkisi (%)	Plan Dönemi Başlangıç Değeri	2024	2025	2026	2027	2028	İzleme Sıklığı	Rapor Sıklığı
PG 3.1.1 Okulda bir eğitim ve öğretim döneminde bilimsel, kültürel, sanatsal ve sportif alanlarda en az bir faaliyete katılan öğrenci oranı (%)	20	23,15	25	27	29	31	33	6 Ay	6 Ay
PG 3.1.2 Bir eğitim ve öğretim yılında en az iki sosyal sorumluluk ve toplum hizmeti çalışmalarına katılan öğrenci oranı (%)	20	12,42	14	16	18	20	22	6 Ay	6 Ay
PG 3.1.3 Bir eğitim ve öğretim yılında yerel, ulusal ve uluslararası proje, yarışma vb. etkinliklere katılan öğrenci oranı (%)	20	8,33	9	10	11	12	13	6 Ay	6 Ay
PG 3.1.4 Okulda bir eğitim ve öğretim yılında geleneksel çocuk oyunları alt başlığında en az bir faaliyete katılan öğrenci oranı (%)	20	5,40	7	9	11	13	15	6 Ay	6 Ay
PG 3.1.5 Okulda bir eğitim ve öğretim yılında geleneksel çocuk oyunlarına yönelik olarak düzenlenen alan/mekan sayısı.	20	1	2	3	4	5	6	6 Ay	6 Ay
Koordinatör Birim	Okul İdaresi								
İş birliği Yapılacak Birimler	İlçe MEM, Öğretmenler, Okul Aile Birliği								
Riskler	<ul style="list-style-type: none"> • Öğrencilerin ve velilerin bilimsel, kültürel, sanatsal ve sportif faaliyetlere ilişkin farkındalık düzeyinin çeşitlilik göstermesi • Özellikle uluslararası proje, yarışma vb. etkinliklerde yeterli çeşitlilik olmaması • Geleneksel çocuk oyunlarına yönelik olarak düzenlenecek olan alanların yetersiz olması. 								
Stratejiler	<p>S-3.1.1 Her bir öğrencinin bir kulüp faaliyetinde aktif olarak yer alması sağlanarak kulüp faaliyetlerinin etkinliği artırılabacaktır.</p> <p>S-3.1.2 Okul bünyesinde etkinlik ve yarışmalar düzenlenecektir.</p> <p>S-3.1.3 Okul bahçeleri çocukların geleneksel oyunlarla vakit geçirmelerini sağlayacak ve gelişimlerini destekleyecek şekilde etkin olarak kullanılacaktır</p> <p>S-3.1.4 Öğrencilerin yerel, ulusal ve uluslararası proje ve yarışmalara katılmaları teşvik edilecektir.</p>								

	S-3.1.5 E-okul sisteminde bulunan sosyal etkinlik modülünde gerçekleştirilen etkinlikler işlenecektir.
Maliyet Tahmini	632.130,84 TL
Tespitler	<ul style="list-style-type: none"> • Öğrencilerin bilimsel, kültürel, sanatsal ve sportif faaliyetlere katılımının düşük olması • Öğretmenlerin ulusal ve uluslararası proje, yarışma vb. etkinliklerin başvuru süreçleri ile ilgili yeterli önbilgiye sahip olmaması • Ulusal ve uluslararası proje, yarışma vb. etkinliklerin başvuru ve yönetim süreçleri ile ilgili personellerin isteksizliği.
İhtiyaçlar	<ul style="list-style-type: none"> • Veli ve öğretmenlere yönelik olarak öğrencilerin bilimsel, kültürel, sanatsal ve sportif faaliyetlere katılımı yönünde farkındalık çalışmaları yürütülmesi • Ulusal ve uluslararası proje, yarışma vb. etkinlikler ile ilgili öğretmen ve yönetici eğitimlerinin yapılması

Amaç4	Eğitim ve öğretimin niteliğinin geliştirilmesini sağlanacaktır.
Hedef4.1	Kurum personelinin mesleki gelişimlerinin artırılması sağlanacaktır.

Performans Göstergeleri	Hedef Etkisi (%)	Plan Dönemi Başlangıç Değeri	2024	2025	2026	2027	2028	İzleme Sıklığı	Rapor Sıklığı
PG 4.1.1 Hizmet içi eğitim alan yönetici ve öğretmen sayısı	20	14	16	18	20	22	24	6 Ay	6 Ay
PG 4.1.2 Eğitim alan yardımcı personel sayısı	10	3	4	4	4	4	4	6 Ay	6 Ay
PG 4.1.3 Uzaktan hizmet içi eğitime katılan öğretmen sayısı	10	15	17	19	21	23	25	6 Ay	6 Ay
PG 4.1.4 Ulusal ve uluslararası projelere katılım sağlayan öğretmen sayısı	10	3	4	5	6	7	8	6 Ay	6 Ay
PG 4.1.5 Öğretmenlere yönelik düzenlenen eğitim sayısı	20	4	5	6	7	8	9	6 Ay	6 Ay
PG 4.1.6 Yöneticilere yönelik düzenlenen eğitim sayısı	10	5	6	7	8	9	10	6 Ay	6 Ay
PG 4.1.7 Yüksek lisans eğitimini sürdüren/ tamamlayan öğretmen ve yönetici sayısı	10	9	9	10	11	11	12	6 Ay	6 Ay
PG 4.1.8 Doktora eğitimini sürdüren/tamamlayan öğretmen ve yönetici sayısı	10	0	0	1	1	1	1	6 Ay	6 Ay
Koordinatör Birim	Okul İdaresi								
İş birliği Yapılacak Birimler	İlçe MEM, Zümre Başkanları								
Riskler	<ul style="list-style-type: none"> • YÖK ve üniversiteler ile yeterli düzeyde iş birliği imkânı sağlanamaması • Politika değişiklikleri yaşanması • Değişen teknolojik gelişmelere karşı uyum 								
Stratejiler	<p>S-4.1.1 Okul yöneticilerinin ve öğretmenlerin mesleki gelişim ihtiyaçları tespit edilerek bu ihtiyaçları gidermeye yönelik bir mesleki gelişim planı hazırlanacaktır.</p> <p>S-4.1.2 Bakanlık, diğer kurum ve kuruluşlarla yapılan iş birlikleri kapsamında yardımcı personelin görev alanı ile ilgili iş başı eğitim almaları sağlanacaktır.</p> <p>S-4.1.3 Okul öğretmenlerinin alanlarında mesleki gelişimlerini ve öğretmenlik yeterliklerini geliştirmek için mahalli ve merkezi düzeyde eğitim almaları sağlanacaktır.</p> <p>S-4.1.4 Okul yöneticilerinin ve öğretmenlerin dijital platformlar aracılığıyla verilen eğitimlere katılmaları teşvik edilecektir.</p> <p>S-4.1.5 Okul personelinin motivasyon, iş doyumunu ve kurumsal bağlılık</p>								

	düzyelerini artıracak çalışmalar yapılacaktır.
Maliyet Tahmini	158.032,71 TL
Tespitler	<ul style="list-style-type: none"> • Yönetici ve öğretmenlerin mesleki gelişim eğitimlerinde üniversiteler ile yeterli düzeyde işbirliği imkanı sağlanamaması • Öğretmen ve yöneticilere verilen mesleki gelişim eğitimlerinin nitelik ve niceliğinin geliştirilmeye açık olması • Öğretmenlerin talep ettikleri düzeyde eğitim alamaması • Öğretmenlerin mesleki gelişim ihtiyaç ve önceliklerini belirlemede okulların ihtiyaçlarının yeterli düzeyde dikkate alınmaması • Pedagojik formasyon eğitimlerinin, öğretmenleri yeterli düzeyde mesleğe hazırlayamaması
İhtiyaçlar	<ul style="list-style-type: none"> • İhtiyaç duyulan alanlarda öğretmen ve yöneticilere üniversiteler aracılığıyla mesleki gelişim eğitimlerinin verilmesi • Mesleki gelişimde, yerel ihtiyaçlara duyarlı ve okul bağlamıyla uyumlu yeni yaklaşımlar olarak tanımlanan mesleki gelişim toplulukları, okul temelli mesleki gelişim ve öğretmen yönetici hareketlilik programlarının yaygınlaştırılması ve öğretmenlerin bu faaliyetlere erişilebilirliğinin artırılması • Pedagojik formasyona ilişkin eğitimlerin adayların uygulama becerilerini önceleyecek biçimde yeniden ele alınması

Amaç5	Eğitim ortamlarının fiziki imkânları geliştirilecektir.
Hedef5.1	Temel eğitimde okulların niteliğini arttıracak uygulamalara ve çalışmalara yer verilmesi sağlanacaktır.

Performans Göstergeleri	Hedef Etkisi (%)	Plan Dönemi Başlangıç Değeri	2024	2025	2026	2027	2028	İzleme Sıklığı	Rapor Sıklığı
PG 5.1.1 İyileştirilen fiziki mekân sayısı	100	10	16	20	24	28	32	6 Ay	6 Ay
Koordinatör Birim	Okul İdaresi								
İş birliği Yapılacak Birimler	İlçe MEM, Okul Aile Birliği, Hayırseverler, Belediye								
Riskler	<ul style="list-style-type: none"> • Maliyetlerdeki öngörülemeyen artışlar • Doğa kaynaklı afetler • Tasarruf önceliklerindeki değişiklikler 								
Stratejiler	S-5.1.1 Fiziki mekânların (derslikler, spor salonu, kütüphaneler, atölyeler vb.) iyileştirilmesi için kamu idareleri, belediyeler ve işverenlerle iş birlikleri yapılacaktır.								
Maliyet Tahmini	1.580,327,71 TL								
Tespitler	• Var olan eğitim binasının fiziksel imkânlarının yetersiz olması								
İhtiyaçlar	• Eğitim binasının niteliğinin artırılması için fiziksel imkânlarının iyileştirilmesi								

Amaç6	Okulun eğitimin temel ilkeleri doğrultusunda niteliğini arttırmak amacıyla kurumsal kapasite geliştirilecektir.
Hedef6.1	Eğitim ve öğretimin sağlıklı ve güvenli bir ortamda gerçekleştirilmesi için okul sağlığı ve güvenliği geliştirilecektir.

Performans Göstergeleri	Hedefe Etkisi (%)	Plan Dönemi Başlangıç Değeri	2024	2025	2026	2027	2028	İzleme Sıklığı	Rapor Sıklığı
PG 6.1.1 Okulda yaşanan kaza sayısı	20	0	0	0	0	0	0	6 Ay	6 Ay
PG 6.1.2 Bağımlılıkla mücadele ile ilgili konularda eğitim alan öğrenci ve öğretmen sayısı	10	465	500	550	600	650	709	6 Ay	6 Ay
PG 6.1.3 Akran zorbalığı ve siber zorbalıkla ilgili konularda eğitim alan öğretmen, öğrenci ve veli sayısı	20	520	550	575	600	650	709	6 Ay	6 Ay
PG 6.1.4 Sağlıklı beslenme ve obezite ile ilgili konularda verilen eğitim alan öğrenci, öğretmen ve veli sayısı	10	455	500	550	600	650	709	6 Ay	6 Ay
PG 6.1.5 Hijyen, gıda güvenliği, bulaşıcı hastalıklar ile ilgili konularda verilen eğitim alan öğrenci, öğretmen ve personel sayısı	20	550	575	600	650	675	709	6 Ay	6 Ay
PG 6.1.6 Sivil savunma eğitimlerine katılan öğrenci ve öğretmen sayısı	10	680	685	690	695	700	709	6 Ay	6 Ay
PG 6.1.7 Afet ve acil durum tatbikat sayısı	10	1	1	1	2	2	2	6 Ay	6 Ay
Koordinatör Birim	Okul İdaresi								
İş birliği Yapılacak Birimler	İlçe MEM, Okul Aile Birliği, Öğretmenler, İlçe Belediye İtfaiye Amirliği, İlçe Sağlık Müdürlüğü								
Riskler	<ul style="list-style-type: none"> Sunulacak eğitimler için paydaşların yeterli zaman ayıramaması İlgili paydaşlara sunulacak eğitimler için alanında uzman personellere ulaşılamaması Eğitim içerikleri ve materyallerin üretilmesinde maliyetlerin sürekli artması 								
Stratejiler	<p>S-6.1.1 Eğitim ortamları iş sağlığı ve güvenliği yönügeresine uygun hâle getirilecektir.</p> <p>S-6.1.2 Öğrenci, öğretmen ve velilerde farkındalık oluşturmak için bağımlılıkla mücadele, akran zorbalığı, siber zorbalık, sağlıklı beslenme ve obezite, hijyen, bulaşıcı hastalıklar ve gıda güvenliği gibi konularda alan uzmanları ile iş birliğinde eğitimler düzenlenecektir.</p> <p>S-6.1.3 Doğa, insan ve teknoloji kaynaklı (deprem, sel, heyelan, yangın, çığ ve salgın hastalıklar vd.) afetlere karşı gerekli tedbirlerin alınması için çalışmalar yapılacaktır.</p> <p>S-6.1.4 Okulun afet ve acil durum eylem planının güncel tutulması sağlanacaktır.</p> <p>S-6.1.5 Afet ve acil durum tatbikatları düzenlenecektir.</p>								
Maliyet Tahmini	94.819,63 TL								
Tespitler	<ul style="list-style-type: none"> Gelişen şartlar ve ortaya çıkan ihtiyaçlar doğrultusunda öğretmenlerin rehberlik hizmetleri konusunda eksikliklerinin olması Dijital içeriklerin yeterli düzeyde olmaması Bağımlılıkla mücadele programlarını uygulama yetkinliği olan rehber öğretmen sayısının yetersizliği 								
İhtiyaçlar	<ul style="list-style-type: none"> Rehberlik hizmetlerinin sunumuna yönelik dijital içeriklerin hazırlanması Rehber öğretmenlere yönelik hizmet içi eğitimlerin düzenlenmesi Rehber öğretmenlerin bağımlılıkla mücadele programlarını konusunda eğitim alması 								

4.5. Maliyetlendirme

2024-2028 Stratejik Planı'nın maliyetlendirilmesi sürecindeki temel amaç; stratejik amaç, hedef ve stratejilerin gerektirdiği maliyetlerin ortaya konulması suretiyle politika tercihlerinin ve karar alma sürecinin rasyonelleştirilmesine katkıda bulunmaktır. Bu sayede stratejik plan ile bütçe arasındaki bağlantı güçlendirilecek ve harcamaların önceliklendirilme süreci iyileştirilecektir.

Stratejik planda belirlenen hedeflerin plan dönemi için tahmini maliyeti tespit edilmiştir. Tahmini Maliyetler Tablosu'nda gösterilen maliyetler ile tahmin edilen kaynakları uyumlu olarak hazırlanmıştır.

Maliyetlendirme yapılırken ayrıntılı faaliyetler göz önünde bulundurularak hedefe ilişkin tahmini maliyet hesaplanmıştır. Her bir faaliyet/proje belirli bir hedefe yönelik olup; herhangi bir hedefle ilişkisi kurulamayan faaliyet/projelere yer verilmemiştir.

Stratejik planın maliyeti, amaçların maliyet toplamı ile yılın genel yönetim giderleri toplamına; amaçların maliyeti ise amaçbağılı hedeflerin maliyet toplamına eşittir.

Tablo32. Tahmini Maliyet Tablosu

AMAÇ VE HEDEF NO	2024	2025	2026	2027	2028	Toplam Maliyet
Amaç 1	14.438,01	20.213,22	28.298,50	39.617,91	55.465,07	158.032,71
Hedef 1.1	14.438,01	20.213,22	28.298,50	39.617,91	55.465,07	158.032,71
Amaç 2	43.314,04	60.639,65	84.895,51	118.853,72	166.395,21	474.098,13
Hedef 2.1	43.314,04	60.639,65	84.895,51	118.853,72	166.395,21	474.098,13
Amaç 3	57.752,05	80.852,87	113.194,02	158.471,62	221.860,27	632.130,84
Hedef 3.1	57.752,05	80.852,87	113.194,02	158.471,62	221.860,27	632.130,84
Amaç 4	14.438,01	20.213,22	28.298,50	39.617,91	55.465,07	158.032,71
Hedef 4.1	14.438,01	20.213,22	28.298,50	39.617,91	55.465,07	158.032,71
Amaç 5	144.380,13	202.132,18	282.985,05	396.179,06	554.650,69	1.580.327,09
Hedef 5.1	144.380,13	202.132,18	282.985,05	396.179,06	554.650,69	1.580.327,09
Amaç 6	8.662,81	12.127,93	16.979,10	23.770,74	33.279,04	94.819,63
Hedef 6.1	8.662,81	12.127,93	16.979,10	23.770,74	33.279,04	94.819,63
AMAÇ TOPLAM	282.985,05	396.179,06	554.650,69	776.510,96	1.087.115,34	3.097.441,10
Genel Yönetim Giderleri	5.775,21	8.085,29	11.319,40	15.847,16	22.186,03	63.213,08
GENEL TOPLAM	288.760,25	404.264,35	565.970,09	792.358,12	1.109.301,37	3.160.654,18

5. İZLEME VE DEĞERLENDİRME

İzleme ve değerlendirme süreci kurumsal öğrenmeyi bina bağılı olarak faaliyetlerin sürekli olarak iyileştirilmesini sağlar. İzleme ve değerlendirme faaliyetleri sonucunda elde edilen bilgiler kullanılarak stratejik plan gözden geçirilir, hedeflenen ve ulaşılan sonuçlar karşılaştırılır. Bu karşılaştırmalar sonucunda da gerekli görülen durumlarda stratejik planın güncelleme kararı verilebilir.

İzleme, amaç ve hedeflere kaydedilen ilerlemeyi takip etmek amacıyla uygulama öncesi ve uygulama sırasında sürekli ve sistematik olarak nitel ve nicel verilerin toplandığı ve analiz edildiği tekrarlı bir süreçtir. Performans göstergeleri aracılığıyla amaç ve hedeflerin gerçekleşme sonuçlarının belirli bir sıklıkla izlenmesi ve belirlenen dönemler itibarıyla raporlanarak yöneticilerin değerlendirilmesine sunulması izleme faaliyetlerini oluşturur.

İzleme ve değerlendirme sürecinde yapılması gereken hususlara bu bölümde yer verilmiştir. YAYALAR Ortaokulu 2024–2028 Stratejik Planda yer alan performans göstergelerinin gerçekleşme durumlarının tespiti yılda iki kez yapılacaktır. Ara izleme olarak nitelendirilebilecek yılın ilk altı aylık dönemini kapsayan birinci izleme kapsamında, Performans hedeflerinin gerçekleşme durumları hakkında hazırlanan “Stratejik Plan İzleme Raporu” komisyonumuz tarafından okul müdürlüğü ve paydaşların görüşüne sunulacaktır. Bu aşamada amaç, varsa öncelikle yıllık hedefler olmak üzere, hedeflere ulaşılmasının önündeki engelleri ve riskleri belirlemek ve yıllık hedeflere ulaşılmasını sağlamak üzere gerekli görülebilecek tedbirlerin alınmasıdır.

Performans hedeflerinin gerçekleşme durumları hakkında yıllık olarak hazırlanan “Stratejik Plan İzleme Raporu”umuz Tablo 34’te yer alan örnek izleme ve değerlendirme şablonu doğrultusunda hazırlanacaktır.

Tablo33:Örnek İzleme ve Değerlendirme Şablonu

2024-2025EğitimÖğretimYılıStratejikPlanİzlemeveDeğerlendirmeTablosu					
A1	Öğrencilerin eğitim öğretime etkin katılımlarıyla donanımlı olarak bir üst öğrenime geçişi sağlanacaktır.				
H1.1	Öğrenme kayıpları önleyici çalışmalar yapılarak azaltılacaktır.				
Hedef1.1Performansı	%88*				
Sorumlu Birim	Okul yönetim kadrosu				
Performans Göstergesi	Hedefe Etkisi (%)	Plan Dönemi Başlangıç Değeri*(A)	İzleme Dönemindeki Yıl Sonu Hedeflenen Değer(B)	İzleme Dönemindeki Gerçekleşme Değeri (C)	Performans(%) (C-A)/(B-A)
PG 1.1.1 Bir eğitim ve öğretim yılında destekleme ve yetiştirme kurslarına kayıt yaptıran öğrenci oranı (%)	25	29,33	30		
PG 1.1.2 Destekleme ve yetiştirme kurslarına devam eden öğrencilerin katılım sağladığı derslerin not ortalaması	25	70,25	72		
PG 1.1.3 20 gün ve üzeri özürsüz devamsızlık yapan öğrenci oranı (%)	25	11,75	10		
PG 1.1.4 20 gün ve üzeri özürlü devamsızlık yapan öğrenci oranı (%)	25	14,43	14		
Hedefe İlişkin Değerlendirmeler					
2024-2025eğitimöğretim yılındaPG1.1.1 için performansın%100oranında gerçekleştiği görülmektedir. 2024-2025 eğitim öğretim yılında PG 1.1.2 için performansı %70 oranında gerçekleştiği göz önünde bulundurularak ailelerin eğitim faaliyetlerine katılımının artırılması için sınıf rehber öğretmenleri aracılığıyla telefon görüşmeleri yapılması planlanmıştır.					

* 2024-2028 dönemini kapsayan stratejik plan için 2023 yılsonu değeridir.

**Her yılın ilk altı ayında, ilgili hedefe ait performans göstergelerinin performans düzeyi dikkate alınarak izlemenin yapıldığı yılın sonu itibarıyla hedeflenen değere ulaşıp ulaşılamayacağını analizi yapılır. Hedeflene değere ulaşılmasını engelleyecek hususlar ve riskler varsa değerlendirilir. Hedeflenen değere ulaşılmasını sağlayacak temel tedbirler kısaca yer verilir.

*PG 1.1.1'in performansının hedefe etkisinin çarpımı ile PG 1.1.2'nin performansının hedefe etkisinin çarpımları sonucunun toplanmasıyla elde edilir.

$$(%100 \times \%60) + (%70 \times \%40) = \%60 + \%28 = \%88$$

EKLER:

EK-1 Paydaş Sınıflandırma Matrisi

PAYDAŞLAR	İÇPAYDAŞLAR	DIŞ PAYDAŞLAR	YARARLANICI		
	Çalışanlar, Birimler	Temel ortak	Stratejik ortak	Tedarikçi	Müşteri, Hedef kitle
Milli Eğitim Müdürlüğü Çalışanları		√		0	
İlçe Milli Eğitim Müdürlükleri		√		0	
Okullar ve Bağlı Kurumlar		0			
Öğretmenler ve Diğer Çalışanlar	√				√
Öğrenciler ve Veliler	√				√
Okul Aile Birliği	√		√		
Üniversite		0		0	
Belediyeler		0		0	
Güvenlik Güçleri (Emniyet, Jandarma)		0		0	
Gençlik ve Spor Müdürlüğü		0		0	
Muhtarlık		√		0	
Sivil Toplum Kuruluşları		0		0	

Tablodayerpaydaşlarınlistesiokul/kurumuntürüneveyapısınıagöredeğişkenlik gösterebilir.

√:Tamamı 0:Bir kısmı

EK-2 Paydaş Önceliklendirme Matrisi

PAYDAŞLAR	İç Paydaş	Dış Paydaş	Yararlanıcı (Müşteri)	Neden Paydaş?	Önceliği
Milli Eğitim Müdürlüğü Çalışanları		√		Bağlı olduğumuz merkezi idare çalışanları	1
İlçe Milli Eğitim Müdürlükleri		√		Bağlı olduğumuz merkezi idare	1
Okullar ve Bağlı Kurumlar		0		Amaç ve hedeflerimize Ulaşmak işbirliği yapacağımız kurumlar	2
Öğretmenler ve Diğer Çalışanlar	√			Hizmetlerimizden yaralandıkları için	1
Öğrenciler ve Veliler	√			Hizmetlerimizden yaralandıkları için	1
Okul Aile Birliği	√			Okul yönetimine katkı sağladıkları için	1
Üniversite		0		Amaç ve hedeflerimize Ulaşmak işbirliği yapacağımız kurumlar	2
Belediyeler		0		Amaç ve hedeflerimize Ulaşmak işbirliği yapacağımız kurumlar	2
Güvenlik Güçleri (Emniyet, Jandarma)		0		Amaç ve hedeflerimize Ulaşmak işbirliği yapacağımız kurumlar	2
Gençlik ve Spor Müdürlüğü		0		Amaç ve hedeflerimize Ulaşmak işbirliği yapacağımız kurumlar	2
Muhtarlık		√		Amaç ve hedeflerimize Ulaşmak işbirliği yapacağımız kurumlar	3
Sivil Toplum Kuruluşları		0		Amaç ve hedeflerimize Ulaşmak işbirliği yapacağımız kurumlar	3

Ek-3 Yararlanıcı Ürün/Hizmet Matrisi

Ürün/Hizmet	Eğitim-Öğretim(Öğrün-Yaygın)	Yatılılık-Bursluluk	Nitelikli İş Gücü	AR-GE, Projeler, Danışmanlık	Altyapı, Donatım Yatırım	Yayın	Rehberlik, Kurs, Sosyal etkinlikler	Mezunlar(Öğrenci)	Ölçme-Değerlendirme
Yararlanıcı (Müşteri)									
Öğrenciler	√	0			√	√	√	√	√
Veliler							√		
Öğretmenler	√		√	0	0		√		0
Diğer Çalışanlar			√						

√:Tamamı 0:Birkısımlı

Ek-4 Paydaş Anketleri

Aşağıda verilen anketler, okul/kurumlara örnek olması bakımından rehber eklenmiştir. Anket içerikleri, okul/kurum türüne ve yapısına göre değişiklik göstermelidir.

Sevgili Öğrencimiz;

- Bu anketin amacı, okul hakkındaki görüşlerini toplamaktır.
- Bu anket, kimlik bilgileri girilmeden yapılmalıdır.
- Okul hakkında görüşlerini yansıtan kutuya“X” işareti koyarak neler düşündüğünü öğrenmemize yardımcı olabilirsin.
- Anketimize katıldığınız için teşekkür ederiz.

NO	ORTAOKUL ÖĞRENCİLERİ İÇİN KONUBAŞLIKLARI	Kesinlikle	Katılıyorum	Kararsızım	Kesinlikle Katılmıyorum	Katılmıyorum
01-	Okulda kendimi güvende hissediyorum.	0	0	0	0	0
02-	Okul temiz ve hijyeniktir.	0	0	0	0	0
03-	Okulun fiziki koşullarını yeterlidir.	0	0	0	0	0
04-	Okul, yeni kabul edilen çocuklara uygun desteği sağlar.	0	0	0	0	0
05-	Farklı kültürlerden gelen öğrencilerin bu okulda memnuniyetle karşılanacağını düşünüyorum.	0	0	0	0	0
06-	Öğretmenlerime ihtiyaç duyduğumda kolaylıkla görüşebilirim.	0	0	0	0	0
07-	Okul müdürüne ihtiyaç duyduğumda kolaylıkla görüşebilirim.	0	0	0	0	0
08-	Okulda müdür yardımcısından ihtiyaçlarım doğrultusunda faydalanabiliyorum.	0	0	0	0	0
09-	Okul kişisel hedefler belirlemede ve bu hedeflere ulaşmamda yeterli rehberlik ediyor.	0	0	0	0	0
10-	Okulumda yer almam için birçok fırsat var.	0	0	0	0	0
11-	Okul bana yeterli ders dışı etkinlik olanakları sunuyor.	0	0	0	0	0
12-	Okul kulüpleri amacına uygun şekilde gelişimime katkı sağlıyor.	0	0	0	0	0
13-	Öğretmenlerim sınıfta adil kurallara sahipler ve tarafsızlar.	0	0	0	0	0
14-	Öğretmenlerim beni daha iyi performans göstermem için teşvik ediyor.	0	0	0	0	0
15-	Öğretmenlerim derslerin işlenişinde farklı ve ilgi çekici yöntemler kullanır.	0	0	0	0	0
16-	Sınav ve ödevlerin beni değerlendirmek için adil ve yeterli olduğunu düşünüyorum.	0	0	0	0	0
17-	Okulda düzenlenen sanatsal ve kültürel faaliyetler yeterlidir.	0	0	0	0	0
18-	Okulda öğrencilerin görüşleri dikkate alınır.	0	0	0	0	0
19-	Okul kantininde yeterli ve sağlıklı yiyecekler var.	0	0	0	0	0
20-	Ders dışı etkinlikleri yeterli buluyorum.	0	0	0	0	0

Kıymetli Öğretmenimiz;

- Bu anketin amacı, okul/kurum çalışmaları hakkındaki görüşlerinizi almaktır.
- Bu ankette kimlik bilgileri yer almaz.
- Lütfen okul hakkındaki görüşlerinizi en iyi yansıtan kutuya “X” işareti koyarak belirtiniz.
- Anketimize katıldığınız için teşekkür ederiz.

NO	ÖĞRETMENLER İÇİNKONUBAŞLIKLARI	Kesinlikle Katılıyorum	Katılıyorum	Kararsızım	Kesinlikle Katılmıyorum	Katılmıyorum
02-	Okulda eğitim ve yönetim kalitesi sürekli olarak gelişiyor.	0	0	0	0	0
03-	Okul temiz ve hijyeniktir.	0	0	0	0	0
04-	Okul, öğrencilerin ve personelin güvenliğini sağlamak için uygun güvenlik önlemleri alır.	0	0	0	0	0
05-	Okul, yeni kabul edilen öğrencilere uygun desteği sağlar.	0	0	0	0	0
06-	Okulumuz mesleki yeterliliğimi geliştirmek için eğitim fırsatları sunuyor.	0	0	0	0	0
07-	Okul yönetimimiz öğretmenleri etkin bir şekilde yönlendirir.	0	0	0	0	0
08-	Okulumuz, öğrencilerin öğrenme ilgisini uyandıracak bir öğrenme ortamı oluşturmuştur.	0	0	0	0	0
09-	Etkili bir öğretmen olmak için ihtiyaç duyduğum kaynaklara erişimim var.	0	0	0	0	0
10-	Bana sunulan kaynakları kullanmak için gerekli eğitime sahibim.	0	0	0	0	0
11-	Okulumuzun, farklı ihtiyaçları olan öğrencileri desteklemek için etkin bir politikası vardır.	0	0	0	0	0
12-	Okulumuz müfredat uygulamasını etkin bir şekilde izler.	0	0	0	0	0
13-	Okulumuz, velilere uygun etkinlikler düzenlemektedir.	0	0	0	0	0
14-	Diğer öğretmenlerle işbirliği yaparım.	0	0	0	0	0
15-	Okul personeli arasında dostane bir ilişki sürdürülür.	0	0	0	0	0
16-	Takım ruhumuz ve moralimiz yüksektir.	0	0	0	0	0
17-	Okulumuza aidiyet hissediyorum.	0	0	0	0	0

Kıymetli Velimiz;

- Bu anketin amacı, okul/kurum çalışmaları hakkında ki görüşlerinizi almaktır.
- Bu ankette kimlik bilgileri yer almaz.
- Lütfen okul/kurum hakkındaki görüşlerinizi en iyi yansıtan kutuya“X”işareti koyarak belirtiniz.
- Anketimize katıldığınız için teşekkür ederiz.

NO	VELİLER İÇİN KONUBAŞLIKLARI	Kesinlikle Katılıyorum	Katılıyorum	Kararsızım	Kesinlikle Katılmıyorum	Katılmıyorum
01-	Okulun misyonu ve vizyonunu tam olarak anlıyorum.	0	0	0	0	0
02-	Okulda eğitim ve yönetim kalitesi sürekli olarak gelişiyor.	0	0	0	0	0
03-	Okul temiz ve hijyeniktir.	0	0	0	0	0
04-	Okul, öğrencilerin ve personelin güvenliğini sağlamak için uygun güvenlik önlemleri alır.	0	0	0	0	0
05-	Okul, yeni kabul edilen öğrencilere uygun desteği sağlar.	0	0	0	0	0
06-	Okul, çocuğumun okumaya olan ilgisini geliştirmesine yardımcı olabilir.	0	0	0	0	0
07-	Okul çocuğumun öğrenme ilgisini güçlendiriyor.	0	0	0	0	0
08-	Okul çocuğumun ahlaki gelişimini teşvik edebilir.	0	0	0	0	0
09-	Okulda kullanılan değerlendirme yöntemleri çocuğumun gelişimini tüm yönleriyle anlamama yardımcı oluyor.	0	0	0	0	0
10-	Okul, çocuğumun öğrenme performansını ve gelişimi hakkında beni iyi bilgilendiriyor.	0	0	0	0	0
11-	Okul çocuğumaduygusal rahatsızlık ve öğrenme güçlükleri ile karşılaştığımda yeterli desteği ve rehberlik sağlar.	0	0	0	0	0
12-	Öğretmenlerin benimle iletişim kurma yöntemlerinden memnunum.	0	0	0	0	0
13-	Herhangi bir problem durumunda müdür endişelerime cevap veriyor.	0	0	0	0	0
14-	Okulda, velilerin ihtiyaçlarına uygun eğitim faaliyetleri düzenlenir.	0	0	0	0	0
15-	Okul, çocukların gelişimini desteklemek için velilerle iyi bir ilişki kurar.	0	0	0	0	0
16-	Okul, aktif veli katılımını teşvik eder.	0	0	0	0	0
17-	Okulun veli etkinliklerine aktif olarak katılırım.	0	0	0	0	0
18-	Bir veli olarak okula aidiyet hissediyorum.	0	0	0	0	0
19-	Çocuğumun ev ödevlerini tamamlamasını sağlarım.	0	0	0	0	0
20-	Çocuğumu okumaya teşvik ederim.	0	0	0	0	0
21-	Çocuğumun her gün okula gitmesini sağlarım.	0	0	0	0	0
22-	Çocuğumun eğitiminde aktif bir ortağım.	0	0	0	0	0

EK-5ÖrnekHedefKartı:

TEMA: Eğitim-Öğretime Erişim ve Katılım	
Okul/Kurum Türü: Ortaokul	
Amaç	Amaç 1 Öğrencilerin eğitim öğretime etkin katılımlarıyla donanımlı olarak bir üst öğrenime geçişi sağlanacaktır.
Hedef	Hedef 1.1 Öğrenme kayıpları önleyici çalışmalar yapılarak azaltılacaktır.
Performans Göstergeleri	PG 1.1.1 Bir eğitim ve öğretim yılında destekleme ve yetiştirme kurslarına kayıt yaptıran öğrenci oranı (%) PG 1.1.2 Destekleme ve yetiştirme kurslarına devam eden öğrencilerin katılım sağladığı derslerin not ortalaması PG 1.1.3 20 gün ve üzeri özürsüz devamsızlık yapan öğrenci oranı (%) PG 1.1.4 20 gün ve üzeri özürlü devamsızlık yapan öğrenci oranı (%)
Stratejiler	S-1.1.1 Öğrencilerin genel derslerdeki kazanım eksiklikleri tespit edilerek destekleme ve yetiştirme kurslarıyla akademik yeterliklerinin artırılması sağlanacaktır. S-1.1.2 Dijital platformlar aracılığıyla öğrencilerin tamamlayıcı ve destekleyici eğitim almaları sağlanacaktır. S-1.1.3 Ders dışı etkinliklerle ders içeriklerine katkı sağlayacak etkinlik, okuma vb. aktivitelerin zenginleştirilmesi sağlanacaktır. S-1.1.4 Ders dışı etkinlikler içerikleri öğrencinin hazır bulunuşluk seviyesi dikkate alınarak hazırlanacaktır. S-1.1.5 Öğrencilerin devamsızlık nedenleri tespit edilerek devamsızlığa neden olan etmenler giderilecektir

TEMA: Eğitim ve Öğretimde Kalite	
Okul/Kurum Türü: Ortaokul	
Amaç	Amaç 2 Öğrencilere medeniyetimizin ve insanlığın ortak değerleriyle çağın gereklerine uygun bilgi, beceri, tutum ve davranışlar kazandırılacaktır.
Hedef	Hedef 2.1 Öğrencilerin akademik başarılarıyla birlikte tasarım ve girişimcilik yönlerini artırmaya yönelik bütüncül çalışmalar yürütülecektir.
Performans Göstergeleri	PG 2.1.1 Matematik dersi yıl sonu puanı ortalaması PG 2.1.2 Türkçe dersi yıl sonu puanı ortalaması PG 2.1.3 Fen Bilimleri dersi yıl sonu puanı ortalaması PG 2.1.4 Sosyal Bilimler dersi yıl sonu puanı ortalaması PG 2.1.5 Yabancı dil dersi yıl sonu puanı ortalaması PG 2.1.6 Öğrenci başına okunan kitap sayısı PG 2.1.7 Okulun katılım sağladığı ulusal ve uluslararası proje sayısı PG 2.1.8 Bir eğitim ve öğretim yılında yerel, ulusal ve uluslararası proje, yarışma vb. etkinliklere katılan öğrenci oranı (%) PG 2.1.9 Ortaokul 5. sınıflarda yabancı dil ağırlıklı eğitim alan öğrenci oranı
Stratejiler	S-2.1.1 Öğrencilerin kazanım eksiklikleri tespit edilerek destekleme ve yetiştirme kurslarıyla akademik yeterliklerinin artırılması sağlanacaktır. S-2.1.2 Öğrencilerin kompozisyon, resim, şiir vb. yarışmalara katılımları teşvik edilecek, okul içerisinde yapılan yarışmalarda öğrencilerin ödüllendirilmesi sağlanacaktır. S-2.1.3 Okul kütüphanesi zenginleştirilecek, öğrencilerin kitap okumasını teşvik edecek etkinlikler düzenlenecektir. S-2.1.4 Öğrencilerin yerel, ulusal ve uluslararası proje ve yarışmalara katılmaları teşvik edilecektir. S-2.1.5 Öğrencilerin ortaokul 5.sınıflarda yabancı dil ağırlıklı eğitim almaları sağlanacaktır.

TEMA: Eğitim ve Öğretimde Kalite	
Okul/Kurum Türü: Ortaokul	
Amaç	Amaç 3 Ortaokul kademesinde öğrencilerin kaliteli eğitime erişimleri fırsat eşitliği temelinde artırılarak bilişsel, duyuşsal ve fiziksel olarak çok yönlü gelişimleri sağlanacak ve temel hayat becerilerini edinmiş öğrenciler yetiştirilecektir.
Hedef	Hedef 3.1 Öğrencilerin bilimsel, kültürel, sanatsal, sportif ve toplum hizmeti alanlarında ders dışı etkinliklere katılım oranı artırılabacaktır
Performans Göstergeleri	<p>PG 3.1.1 Okulda bir eğitim ve öğretim döneminde bilimsel, kültürel, sanatsal ve sportif alanlarda en az bir faaliyete katılan öğrenci oranı (%)</p> <p>PG 3.1.2 Bir eğitim ve öğretim yılında en az iki sosyal sorumluluk ve toplum hizmeti çalışmalarına katılan öğrenci oranı (%)</p> <p>PG 3.1.3 Bir eğitim ve öğretim yılında yerel, ulusal ve uluslararası proje, yarışma vb. etkinliklere katılan öğrenci oranı (%)</p> <p>PG 3.1.4 Okulda bir eğitim ve öğretim yılında geleneksel çocuk oyunları alt başlığında en az bir faaliyete katılan öğrenci oranı (%)</p> <p>PG 3.1.5 Okulda bir eğitim ve öğretim yılında geleneksel çocuk oyunlarına yönelik olarak düzenlenen alan/mekan sayısı.</p>
Stratejiler	<p>S-3.1.1 Her bir öğrencinin bir kulüp faaliyetinde aktif olarak yer alması sağlanarak kulüp faaliyetlerinin etkinliği artırılabacaktır.</p> <p>S-3.1.2 Okul bünyesinde etkinlik ve yarışmalar düzenlenecektir.</p> <p>S-3.1.3 Okul bahçeleri çocukların geleneksel oyunlarla vakit geçirmelerini sağlayacak ve gelişimlerini destekleyecek şekilde etkin olarak kullanılacaktır</p> <p>S-3.1.4 Öğrencilerin yerel, ulusal ve uluslararası proje ve yarışmalara katılmaları teşvik edilecektir.</p> <p>S-3.1.5 E-okul sisteminde bulunan sosyal etkinlik modülünde gerçekleştirilen etkinlikler işlenecektir.</p>

TEMA: Kurumsal Kapasite	
Okul/Kurum Türü: Ortaokul	
Amaç	Amaç 4 Eğitim ve öğretimin niteliğinin geliştirilmesini sağlanacaktır.
Hedef	Hedef 4.1 Kurum personelinin mesleki gelişimlerinin artırılması sağlanacaktır.
Performans Göstergeleri	<p>PG 4.1.1 Hizmet içi eğitim alan yönetici ve öğretmen sayısı</p> <p>PG 4.1.2 Eğitim alan yardımcı personel sayısı</p> <p>PG 4.1.3 Uzaktan hizmet içi eğitime katılan öğretmen sayısı</p> <p>PG 4.1.4 Ulusal ve uluslararası projelere katılım sağlayan öğretmen sayısı</p> <p>PG 4.1.5 Öğretmenlere yönelik düzenlenen eğitim sayısı</p> <p>PG 4.1.6 Yöneticilere yönelik düzenlenen eğitim sayısı</p> <p>PG 4.1.7 Yüksek lisans eğitimini sürdüren/ tamamlayan öğretmen ve yönetici sayısı</p> <p>PG 4.1.8 Doktora eğitimini sürdüren/tamamlayan öğretmen ve yönetici sayısı</p>
Stratejiler	<p>S-4.1.1 Okul yöneticilerinin ve öğretmenlerin mesleki gelişim ihtiyaçları tespit edilerek bu ihtiyaçları gidermeye yönelik bir mesleki gelişim planı hazırlanacaktır.</p> <p>S-4.1.2 Bakanlık, diğer kurum ve kuruluşlarla yapılan iş birlikleri kapsamında yardımcı personelin görev alanı ile ilgili iş başı eğitim almaları sağlanacaktır.</p> <p>S-4.1.3 Okul öğretmenlerinin alanlarında mesleki gelişimlerini ve öğretmenlik yeterliklerini geliştirmek için mahalli ve merkezi düzeyde eğitim almaları sağlanacaktır.</p> <p>S-4.1.4 Okul yöneticilerinin ve öğretmenlerin dijital platformlar aracılığıyla verilen eğitimlere katılmaları teşvik edilecektir.</p> <p>S-4.1.5 Okul personelinin motivasyon, iş doyum ve kurumsal bağlılık düzeylerini artıracak çalışmalar yapılacaktır</p>

TEMA: Kurumsal Kapasite	
Okul/Kurum Türü: Ortaokul	
Amaç	Amaç 5 Eğitim ortamlarının fiziki imkânları geliştirilecektir.
Hedef	Hedef 5.1 Temel eğitimde okulların niteliğini arttıracak uygulamalara ve çalışmalara yer verilmesi sağlanacaktır.
Performans Göstergeleri	PG 5.1.1 İyileştirilen fiziki mekân sayısı.
Stratejiler	S-5.1.1 Fiziki mekânların (derslikler, spor salonu, kütüphaneler, atölyeler vb.) iyileştirilmesi için kamu idareleri, belediyeler ve işverenlerle iş birlikleri yapılacaktır.

TEMA: Kurumsal Kapasite	
Okul/Kurum Türü: Ortaokul	
Amaç	Amaç 6 Okulun eğitimin temel ilkeleri doğrultusunda niteliğini arttırmak amacıyla kurumsal kapasite geliştirilecektir.
Hedef	Hedef 6.1 Eğitim ve öğretimin sağlıklı ve güvenli bir ortamda gerçekleştirilmesi için okul sağlığı ve güvenliği geliştirilecektir.
Performans Göstergeleri	PG 6.1.1 Okulda yaşanan kaza sayısı PG 6.1.2 Bağımlılıkla mücadele ile ilgili konularda eğitim alan öğrenci ve öğretmen sayısı PG 6.1.3 Akran zorbalığı ve siber zorbalıkla ilgili konularda eğitim alan öğretmen, öğrenci ve veli sayısı PG 6.1.4 Sağlıklı beslenme ve obezite ile ilgili konularda verilen eğitim alan öğrenci, öğretmen ve veli sayısı PG 6.1.5 Hijyen, gıda güvenliği, bulaşıcı hastalıklar ile ilgili konularda verilen eğitim alan öğrenci, öğretmen ve personel sayısı PG 6.1.6 Sivil savunma eğitimlerine katılan öğrenci ve öğretmen sayısı PG 6.1.7 Afet ve acil durum tatbikat sayısı
Stratejiler	S-6.1.1 Eğitim ortamları iş sağlığı ve güvenliği yönergesine uygun hâle getirilecektir. S-6.1.2 Öğrenci, öğretmen ve velilerde farkındalık oluşturmak için bağımlılıkla mücadele, akran zorbalığı, siber zorbalık, sağlıklı beslenme ve obezite, hijyen, bulaşıcı hastalıklar ve gıda güvenliği gibi konularda alan uzmanları ile iş birliğinde eğitimler düzenlenecektir. S-6.1.3 Doğa, insan ve teknoloji kaynaklı (deprem, sel, heyelan, yangın, çığ ve salgın hastalıklar vd.) afetlere karşı gerekli tedbirlerin alınması için çalışmalar yapılacaktır. S-6.1.4 Okulun afet ve acil durum eylem planının güncel tutulması sağlanacaktır. S-6.1.5 Afet ve acil durum tatbikatları düzenlenecektir.